

بِسْمِ اللَّهِ الرَّحْمَنِ الرَّحِيمِ



التاريخ / / ٢٠٠

جمهورية مصر العربية
وزارة التربية والتعليم

قرار وزارى

رقم (٣١٣) بتاريخ ٧ / ٩ / ٢٠١١

مكتب الوزير

— بشأن إعادة تنظيم التقويم التربوى الشامل المطبق على مرحلة التعليم الأساسى
بحلقتيها الابتدائية والإعدادية

وزير التربية والتعليم:

بعد الاطلاع على قانون نظام الإدارة المحلية الصادر بالقانون رقم ٤٣ لسنة ١٩٧٩ ، وتعديلاته
ولاحته التنفيذية ،

وعلى قانون التعليم الصادر بالقانون رقم ١٣٩ لسنة ١٩٨١ وتعديلاته ،

وعلى قرار رئيس الجمهورية رقم ٢٧١ لسنة ١٩٩٧ بتنظيم وزارة التربية والتعليم ،

وعلى القرار الوزارى رقم ٣٠٦ بشأن التعليم الخاص ،

وعلى القرار الوزارى رقم ٤٦٦ لسنة ١٩٩٩ بشأن نظام تقويم المتعلمين ،

وعلى القرار الوزارى رقم ١٣٧ لسنة ٢٠٠٢ بشأن نظام تقويم المتعلمين فى مادة الحاسب الآلى ،

وعلى القرار الوزارى رقم ٢٥٥ لسنة ٢٠٠٥ بشأن نظام التقويم التربوى الشامل على الصفوف من

الأول إلى الثالث الابتدائى ،

وعلى القرار الوزارى رقم ٣١٦ لسنة ٢٠٠٦ بشأن نظام الدراسة بالصفوف من الأول إلى

الثالث من الحلقة الابتدائية بمرحلة التعليم الأساسى ،

وعلى القرار الوزارى رقم ٢٧٨ لسنة ٢٠٠٧ بشأن نظام التقويم التربوى الشامل على الصف

الرابع الابتدائى .

وعلى القرار الوزارى رقم ٢٤٠ لسنة ٢٠٠٨ بشأن نظام التقويم التربوى الشامل على الصف

الخامس الابتدائى .

وعلى القرار الوزارى رقم ٢٤١ لسنة ٢٠٠٨ بشأن نظام التقويم التربوى الشامل على الصف

الأول الإعدادى .

وعلى القرار الوزارى رقم ٢١٩ لسنة ٢٠٠٩ بشأن تطبيق نظام التقويم التربوى الشامل على جميع

صفوف الحلقة الابتدائية من الأول حتى السادس وعلى الصفين الأول والثانى من الحلقة الإعدادية من مرحلة

التعليم الأساسى .

وعلى القرار الوزارى رقم ٢٣٠ لسنة ٢٠١٠ بشأن تطبيق التقويم التربوى الشامل على مرحلة

التعليم الأساسى بحلقتيها (الابتدائية والإعدادية)

وعلى ما عرضه الأستاذ الدكتور / رئيس قطاع التعليم العام .

وعلى موافقة المجلس الأعلى للتعليم قبل الجامعى بجلسته المنعقدة بتاريخ ٤ / ٩ / ٢٠١١ م .





التاريخ / / ٢٠٠

جمهورية مصر العربية
وزارة التربية والتعليم
مكتب الوزير

-٢-

قرار:

المادة الأولى:

يستمر تطبيق نظام التقويم التربوي الشامل على مرحلة التعليم الأساسي بحلقتيها (الابتدائية والإعدادية) ، وذلك للعام الدراسي ٢٠١١/٢٠١٢م.

المادة الثانية:

توزع درجات المواد الدراسية على كل من الأنشطة الصفية المصاحبة للمادة والاختبارات التحريرية بحيث يتم التركيز في الحلقة الابتدائية على الأنشطة المصاحبة الصفية للمادة ويتم الانتقال تدريجيا للتركيز بشكل اكبر على الاختبارات التحريرية في الحلقة الإعدادية.

المادة الثالثة:

تشتمل الأنشطة الصفية المصاحبة للمادة الدراسية على الحضور والسلوك والتقويمات الشفهية والأنشطة داخل مجموعات صغيرة أو أى أنشطة أخرى يقوم بها المتعلمون تحت إشراف ومسئولية المعلم داخل المدرسة.

المادة الرابعة:

تخصص لكل مادة دراسية نصف فترة أو جزء من الفترة للنشاط الصفى المصاحب للمادة حسب طبيعة كل مادة وذلك كل أسبوع ويتم من خلالها تفعيل النشاط التعاوني للتلاميذ في مجموعات صغيرة تحت إشراف ومسئولية المعلم على أن يتم التنسيق بين معلمى الصف الواحد بحيث توزع فترات النشاط للمواد الدراسية على جميع أيام الأسبوع ويحظر وضعها فى نهاية اليوم كما لا يجوز تجميعها فى نهاية الأسبوع وتوضع فى الجدول المدرسي.

المادة الخامسة:

يحتفظ المتعلمون بمخرجات الأنشطة الصفية المصاحبة للمادة والأنشطة التربوية اللاصفية التي يشاركون فيها طوال الفصل الدراسي بعد تقويمها ، على أن يحتفظ المعلم بنتائج تقويم هذه الأنشطة من خلال كشوف تجميع وتراجع هذه النتائج ويوقع عليها من المعلم الأول والموجه الفنى ومدير المدرسة ، ويحق لولى الأمر الاطلاع عليها.





بِسْمِ اللَّهِ الرَّحْمَنِ الرَّحِيمِ

التاريخ / / ٢٠٠

جمهورية مصر العربية
وزارة التربية والتعليم

مكتب الوزير

-٣-

المادة السادسة :

في حالة الارتفاع الزائد لكثافة التلاميذ بالفصول مما يترتب عليه صعوبة توفير بيئة صفية ملائمة للتعلم التعاوني يمكن قيام التلاميذ بالأنشطة المصاحبة للمادة بشكل فردي أو جماعي داخل الأماكن المتاحة بالمدرسة (المكتبة، المسرح، إلخ) تحت إشراف ومسئولية المعلم بعد إقتراح من مدير المدرسة وموافقة مجلس أمناء المدرسة.

المادة السابعة:

تعتبر أنشطة التربية الفنية والتربية الرياضية بالحلقة الابتدائية وأنشطة التربية الفنية والحاسب الآلي بصفوف النقل بالحلقة الإعدادية أنشطة تربوية أساسية وتعتبر مواد نجاح ورسوب وتضاف درجاتها للمجموع الكلي، ويختار المتعلم في ضوء ميوله واهتماماته نشاطين من الأنشطة التربوية الأخرى المتاحة بالمدرسة (خاصة تلك التي يوجد لها مدرس أو إخصائي متخصص وتتوافر لها تجهيزات مناسبة بالمدرسة) وتعتبر أنشطة نجاح ورسوب وتضاف درجاتها للمجموع، ويمكن تغيير أحد النشاطين الاختياريين أو كليهما في الفصل الدراسي الثاني على أن يختار المتعلم المجال الفرعي المناسب لقدرته وميوله في كل نشاط .

المادة الثامنة:

في حالة وجود عجز في معلمى الأنشطة التربوية بالمدرسة يقوم أحد المعلمين الأقرب في التخصص أو الذين يملكون خبرات ومواهب خاصة بالأنشطة بالمشاركة في تنفيذ الأنشطة (بجانب تخصصه) ، فيمكن على سبيل المثال ان يقوم معلم اللغة العربية بتنفيذ نشاط الصحافة والإذاعة والشعر وأن يقوم الإخصائى الاجتماعى بتنفيذ نشاط التربية الاجتماعية ونشاط خدمة المجتمع وتنمية البيئة وأن يقوم معلم اللغة الإنجليزية بتنفيذ نشاط التمثيل والمسرح إلخ. وذلك وفقا لرؤية مدير كل مدرسة وخبرات المعلمين المتوافرين فيها.





التاريخ / / ٢٠٠

جمهورية مصر العربية
وزارة التربية والتعليم

مكتب الوزير

-٤-

المادة التاسعة:

في حالة عدم وجود تجهيزات ووسائل كافية للأنشطة بالمدرسة يجوز بعد إقتراح من مدير المدرسة وموافقة مجلس أمناء المدرسة تنفيذ الأنشطة التربوية تحت إشراف ومسئولية المعلم من خلال بعض الأماكن المتاحة في البيئة المحيطة بالمدرسة ومنها الملاعب والنوادي والمسارح وقصور الثقافة والمصانع والجامعات بعد الحصول على موافقة مجلس الأمناء بالمدرسة وإخطار الإدارة التعليمية.

المادة العاشرة:

يراعى المعلم أثناء تنفيذ الأنشطة التربوية الأساسية والاختيارية مستوى المتعلمين ذوى الاحتياجات الخاصة بالفصل من خلال تحديد أنشطة ذات مستوى مناسب من حيث الوقت والجهد لقدرات المتعلمين ويتم ذلك بالتنسيق مع الإخصائى النفسى والاجتماعى بالمدرسة.

المادة الحادية عشرة:

يتم تكوين جماعات الأنشطة التربوية بالمدرسة من جميع الطلاب الذين اختاروا النشاط بكل الصفوف الدراسية ويكلف أحد المعلمين المهتمين بذات النشاط بالإشراف على كل جماعة طلابية وتكون مهمته رعاية المتعلمين الموهوبين فى النشاط ومساعدتهم على تنمية وصقل مواهبهم وإعدادهم للمشاركة فى المسابقات والمعارض التعليمية من خلال تصميم وتنفيذ مشروع عمل إبداعي أو بحث استقصائى مبتكر.

المادة الثانية عشرة:

يقوم المعلم فى الفصل الدراسى الثانى بعقد مسابقة الأنشطة بين مجموعات المتعلمين داخل كل صف لترتيب مجموعات الأنشطة التعاونية بكافة مجالاتها(فنية- رياضية- موسيقية- علمية- عملية-حاسب آلى- خدمة المجتمع , إلخ) واختيار الأفضل من بينها مع تحفيز المجموعات الحاصلة على المراكز الأول والثاني والثالث من خلال تصعيدها الى مسابقة المدرسة.





التاريخ / / ٢٠٠

جمهورية مصر العربية
وزارة التربية والتعليم

مكتب الوزير

-٥-

المادة الثالثة عشرة:

تعقد المدرسة مسابقة نهاية العام الدراسي للأنشطة بكافة مجالاتها ويشترك فيها مجموعات المتعلمين الحاصلين على المراكز الثلاثة الأولى من كل فصل ويتم التصفية بينهم وتكريم المجموعات الثلاثة الفائزة وذلك بالتنسيق مع مجلس أمناء المدرسة وإدارات الأنشطة المختصة بالإدارة التعليمية.

المادة الرابعة عشرة:

يتم عمل احتفالية ختامية تقوم فيها جماعات النشاط الفائزة في مسابقة المدرسة بعرض الأنشطة التي تم إنتاجها خلال العام الدراسي في حضور أولياء الأمور وأعضاء من المجتمع المحلي ، ويتم الاحتفاظ بمخرجات هذه الأنشطة التي تتسم بالإبداع والابتكار من خلال معرض دائم لأعمال الطلاب بالمدرسة بالتنسيق مع مجلس أمناء المدرسة.

المادة الخامسة عشرة:

يعقد قبل نهاية الفصل الدراسي بخمسة عشر يوماً على الأقل تقييم عملي للأنشطة التربوية اللاصفية يتم من خلاله تقييم منتج عمل تعاوني (مسرحية - معرض فني - مسابقة رياضية - برنامج كمبيوتر - مساهمة في خدمة المجتمع - إلخ) قامت به كل مجموعة من مجموعات المتعلمين طوال الفصل الدراسي.

المادة السادسة عشرة:

في حالة وجود شكوى من أولياء الأمور بخصوص تقديرات أو درجات أبنائهم في الأنشطة المصاحبة أو الاختبارات النصفية أو الأنشطة التربوية اللاصفية تشكل لجنة من المعلم القائم بالتدريس والمعلم الأول وبرئاسة الموجه الفني للتقييم والمراجعة من خلال الاستعانة بمقياس تقدير متدرج مناسب ويتم إخطار لجنة النظام والمراقبة بنتائج هذا التقييم.





التاريخ / / ٢٠٠

جمهورية مصر العربية
وزارة التربية والتعليم

مكتب الوزير

-٦-

المادة السابعة عشرة:

ينظم بكل مدرسة برنامج صيفي للأنشطة التربوية بجميع فعاليتها (مسابقات علمية-مباريات رياضية- معارض فنية- مهرجانات موسيقية - إبداعات كمبيوترية - إلخ) خلال شهور الصيف يشارك فيها الطلاب اختياريًا من خلال مجموعات تعاونية صغيرة ويحصل المتميزون من الطلاب الحاصلين على المراكز الخمسة الأولى بكل مدرسة على شهادات تقدير وجوائز رمزية وتعد خطة هذا البرنامج بالتنسيق بين مجلس أمناء المدرسة وإدارات الأنشطة المختصة بالإدارة التعليمية.

المادة الثامنة عشرة :

تقوم وحدات التدريب والتقويم بالمدارس في إطار خطة الأكاديمية المهنية للمعلمين بتدريب المعلمين داخل المدرسة على تخطيط وتنفيذ الأنشطة التربوية بصورة صحيحة وتنمي لديهم القدرة على استخدام مقاييس التقدير المتدرجة في التقويم وتصميم وإجراء مشروعات العمل التعاوني في مجموعات صغيرة ويتم إرسال تقرير في نهاية الفصل الدراسي إلي إدارات الأنشطة المختصة بالإدارة التعليمية.

المادة التاسعة عشرة:

تقوم مكاتب التوجيه الفني بالمديريات التعليمية تحت مسئولية الموجه العام بإعداد وتنفيذ خطة عمل لمتابعة التنفيذ الجيد للتقويم الشامل أثناء زيارات الموجهين للمدرسة الذين يرفعون تقريراً شهرياً إلي الموجه العام بالمديرية ويرفع الموجه العام بدوره تقريراً شهرياً إلي مستشار المادة بالوزارة يوضح المشكلات والطرق التي تم اتباعها لحلها.

المادة العشرون :

يجتمع المعلمون المتخصصون في كل مادة دراسية مرة واحدة كل شهر على الأقل برئاسة مدير المدرسة و المدرس الأول والموجه الفني لتدارس سبل تطوير تدريس المادة وتبادل الممارسات التربوية الجيدة بينهم والتخطيط لتفعيل متطلبات كل من التدريس الفعال والتقويم الشامل بالمدرسة.





التاريخ / / ٢٠٠

جمهورية مصر العربية
وزارة التربية والتعليم

-٧-

مكتب الوزير

المادة الحادية والعشرون:

تقوم الإدارة والتوجيه المختص بالإدارة التعليمية بالمتابعة الفنية للأشطة والامتحانات مرة كل شهر على الأقل للوقوف على السلبيات الموجودة بالمدارس من الناحية الفنية الخاصة بالتدريس والأشطة والامتحانات وتقديم تقريراً شهرياً مفصلاً للمديرية التعليمية.

المادة الثانية والعشرون:

تضع كل مدرسة تحت رعاية ومتابعة مجلس الأمناء ومكتب الجودة بالإدارة التعليمية خطة تحسين شاملة عناصر المنهج بما فيها طرق التدريس الفعال والأشطة التعليمية والوسائل التعليمية وأساليب التقويم والتغذية الراجعة ، وتتضمن الخطة برامج علاجية للضعاف (وخاصة مهارات القراءة والكتابة باللغة العربية والاستماع والتحدث باللغات الأجنبية) وبرامج إثرائية للمتفوقين (وخاصة العلوم والرياضيات) ، وذلك بناءً على نتائج التقويمات المختلفة ، وذلك بالتنسيق مع مجلس أمناء المدرسة.

المادة الثالثة والعشرون:

يقوم المركز القومي للامتحانات والتقويم التربوي بالتنسيق مع الإدارة المركزية للتعليم الأساسي بإعداد وتطوير دليل معلم للتقويم الشامل شريطة أن يكون الدليل عملي و يحتوى على الخطوات الإجرائية والنماذج العملية والاستمارات الضرورية التي يمكن أن يستعين بها المعلم.

المادة الرابعة والعشرون:

يُستبدل بالامتحانات التحريرية بالصف الأول الابتدائي تقويمات شفوية للمواد الدراسية الأساسية وتقويمات عملية للأشطة التربوية اللاصفية ويتم تدوين نتائجها في صورة تقديرات (ممتاز - جيد جداً - جيد - مقبول - دون المستوى ويحتاج رعاية) .

المادة الخامسة والعشرون :

تُعقد امتحانات الصفوف من الثاني الابتدائي، وحتى الثاني الإعدادي على مستوى المدرسة، مع قيام الإدارة التعليمية بالمتابعة الدقيقة للامتحانات، أما الصف السادس الابتدائي والثالث الإعدادي فتُعقد امتحاناتها على مستوى المديرية التعليمية في ضوء النظام الذي تعده الوزارة.





التاريخ / / ٢٠٠

جمهورية مصر العربية
وزارة التربية والتعليم

مكتب الوزير

-٨-

المادة السادسة والعشرون :

تسجل وتعلن النتائج للتلاميذ بالصفين الأول والثاني الابتدائي فقط في صورة تقديرات وفق الجدول التالي:

النسبة المئوية للدرجة	المستوي	الإجراء
٨٥ % فأكثر	ممتاز	أنشطة إثرائية
من ٧٥ % إلى أقل من ٨٥ %	جيد جداً	رعاية وتحفيز
من ٦٥ % إلى أقل من ٧٥ %	جيد	رفع كفاءة
من ٥٥ % إلى أقل من ٦٥ %	مقبول	رفع مستوي
أقل من ٥٥ %	دون المستوي	أنشطة علاجية

المادة السابعة والعشرون:

يكون نجاح المتعلم في الأنشطة الصفية المصاحبة للمادة والاختبار النصفى الخاص بكل مادة دراسية في تقويمات الفصلين الدراسيين في الصف الثالث الإعدادى (شهادة إتمام الدراسة بمرحلة التعليم الأساسى) شرطاً لدخوله امتحان الفصل الدراسى الثانى، على أن لا يتم حساب درجات الأنشطة الصفية المصاحبة للمادة أو درجات الاختبار النصفى ضمن درجات المتعلم ، وإنما تحتسب له الدرجات الفعلية في اختبار نهاية الفصلين الدراسيين.

المادة الثامنة والعشرون:

في حالة عدم حصول المتعلم بالصف الثالث الإعدادى على نسبة ٥٠ % من درجات الأنشطة الصفية المصاحبة والاختبارات التحريرية النصفية للفصلين الدراسيين تراجع درجاته بواسطة لجنة تشكل برئاسة موجه المادة بالإدارة التعليمية، وعضوية كل من معلم، ومعلم أول المادة بالمدرسة ، ومعلم من مدرسة أخرى ، ويصدر قرار بتشكيل هذه اللجنة من مدير الإدارة التعليمية وتخطر المديرية التعليمية بذلك القرار .





التاريخ / / ٢٠٠

جمهورية مصر العربية
وزارة التربية والتعليم

مكتب الوزير

-٩-

المادة التاسعة والعشرون :

تكون مهمة اللجنة السابقة مراجعة درجات الأنشطة الصفية المصاحبة والاختبارات التحريرية النصفية للفصلين الدراسيين ، وكذلك عينات من مخرجات أنشطة الطلاب الناجحين ، كما تقوم باختبار الطلاب شفويا فيما كلفوا به في الأنشطة المصاحبة ، وفي حالة نجاحهم يسمح لهم بدخول امتحان آخر العام في شهادة إتمام الدراسة بمرحلة التعليم الأساسي ، أما في حالة رسوبهم فيحرمون من دخول امتحان نهاية الفصل الدراسي الثاني (آخر العام) ، ويسمح لهم فقط بدخول امتحان الدور الثاني في المنهج بالكامل وذلك في المواد التي رسبوا فيها فقط ويحصل فيه المتعلم علي درجته الفعلية.

المادة الثلاثون:

ترفع اللجان تقريرها إلي مدير الإدارة التعليمية ، ثم تجمع هذه التقارير لدى مديري المديرية التعليمية ، الذين يقومون بدورهم برفع تقرير عام إلي رئيس قطاع التعليم العام بالوزارة.

المادة الحادية والثلاثون:

تخطر إدارة المدرسة لجنة النظام والمراقبة بالمديرية بأحقية المتعلم بالصف الثالث الإعدادي في دخول امتحان الفصل الدراسي الثاني في جميع المواد الدراسية أو بعضها قبل الامتحان بوقت كافٍ. وكذلك تخطر ولى الأمر رسميا في حالة عدم أحقية المتعلم بالصف الثالث الإعدادي في دخول الامتحان.

المادة الثانية والثلاثون:

يعتبر نشاط التربية الفنية والنشاط الاختياريان أنشطة نجاح ورسوب في الصف الثالث الإعدادي، ولكن لا تضاف درجاتها للمجموع الكلي للمتعلم .

المادة الثالثة والثلاثون:

تقوم لجنة النظام والمراقبة بالمدرسة برصد نتائج المتعلمين في كل فصل دراسي في كشوف مجمعة بصورتين رقمية وتقديرية ويتم تسجيل وإعلان النتيجة التقديرية للمتعلمين ، والاحتفاظ بالنتيجة الرقمية داخل المدرسة.





التاريخ / / ٢٠٠

جمهورية مصر العربية
وزارة التربية والتعليم

مكتب الوزير

-١-

المادة الرابعة والثلاثون:

للمتعلم أو ولي أمره الحق في التقدم بطلب للتظلم من نتيجة الامتحان (في نهاية العام الدراسي) إلى مدير الإدارة التعليمية (في حالة صفوف النقل) وإلى مدير المديرية التعليمية (في حالة الشهادتين الابتدائية والإعدادية) خلال مدة أقصاها خمسة عشر يوما من تاريخ إعلان النتيجة مقابل سداد الرسم المقرر ومقداره عشرون جنيها للمادة الواحدة.

المادة الخامسة والثلاثون:

تقوم الإدارة التعليمية (في حالة صفوف النقل) والمديرية (في حالة الشهادتين الابتدائية والإعدادية) بتشكيل لجنة ثلاثية من التوجيه الفني للمادة برئاسة الموجه العام لمراجعة كراسات الإجابة للمادة الدراسية وأوراق العمل للأنشطة التربوية الصفية واللاصفية المتظلم منها ويتم تصحيح درجات وتقديرات المتعلم في ضوء ما تسفر عنه نتائج تلك المراجعة في مدة أقصاها خمسة عشر يوما وتخطر لجنة النظام والمراقبة بذلك.

المادة السادسة والثلاثون:

تكون خطة التقويم والنهيات الكبرى والصغرى، وزمن الإجابة لكل مادة من مواد الدراسة، ودرجات الأنشطة التربوية في مرحلة التعليم الأساسي (الحلقة الابتدائية، الحلقة الإعدادية العامة) على النحو المبين بالجدول والضوابط المرفقة بهذا القرار.

المادة السابعة والثلاثون:

يقوم رئيس قطاع التعليم العام بالإشراف على تنفيذ ومتابعة كل ما يتطلبه التطبيق الفعال لنظام التقويم الشامل في مرحلة التعليم الأساسي بحلقتيها الابتدائية والإعدادية.



بِسْمِ اللَّهِ الرَّحْمَنِ الرَّحِيمِ



التاريخ / / ٢٠٠

جمهورية مصر العربية
وزارة التربية والتعليم
مكتب الوزير

- ١١ -

المادة الثامنة والثلاثون:

يُلغى كل ما يخالف أحكام هذا القرار ، وعلى جميع الجهات_ كل فيما يخصه _ تنفيذه.

المادة التاسعة والثلاثون:

يُنشر هذا القرار فى الوقائع المصرية ، ويُعمل به من اليوم التالى لتاريخ نشره.

(دكتور / أحمد جمال الدين موسى)

وزير التربية والتعليم





**ضوابط و جداول نظام التقويم التربوي الشامل لمرحلة التعليم الأساسي
بمناطقها الابتدائية والإعدادية**

المصطلحات

التقويم الشامل:

هو نظام يقيس كل جوانب شخصية المتعلم (المعرفية- المهارية - الوجدانية) ؛ للوقوف على جوانب القوة وتدعيمها ، ونواحي الضعف وعلاجها بما يسهم في تقديمه للمجتمع إنساناً متوازناً قادراً على التعامل مع متطلبات المجتمع بكفاءة عالية متمكناً من مواجهة التحديات والمشكلات ببصيرة نافذة.

الجانب المعرفي:

يقصد به كل ما يتعلمه المتعلم من معارف وحقائق ومفاهيم ومعلومات، ويقاس هذا الجانب بتقويمات متنوعة (تحريرية - شفوية) واختبارات موحدة .

الجانب الوجداني:

يقصد به كل ما يتعلق بالمشاعر والأحاسيس والانفعالات مثل الاتجاهات والقيم. ويقاس هذا الجانب باستخدام العديد من الأدوات مثل (الملاحظة - المقابلات - التقارير المكتوبة عن المتعلم وتحليل أعماله.....الخ).

الجانب المهاري:

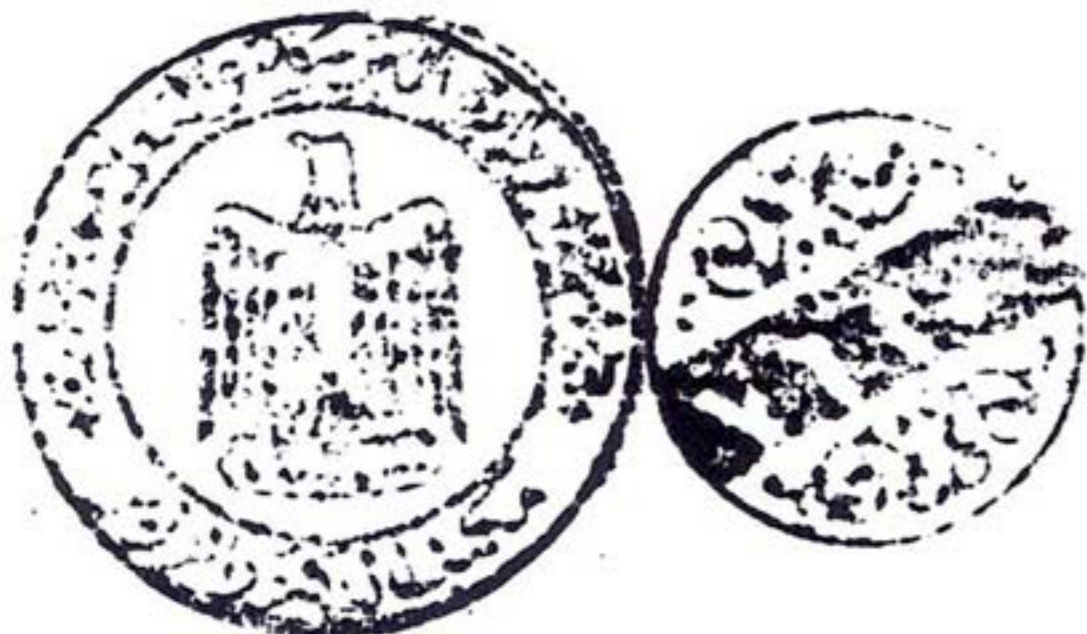
يقصد به كل ما يتعلق بالمهارات التي تتصل بالجانب الأدائي أو العملي، مثل رسم الخرائط والصور والأشكال الهندسية واستخدام بعض الأجهزة - كتابة موضوع تعبير وغيرها ... ويقاس هذا الجانب باستخدام تقويمات أو بطاقات ملاحظة، بطريقتين هما:

- تقويم الخطوات التي يؤديها المتعلم ؛ وصولاً إلى المنتج النهائي.

- تقويم المنتج النهائي للأداء الذي يتوصل إليه المتعلم.

المنهج:

هو جميع الخبرات (النشاطات أو الممارسات) المخططة ، التي توفرها المدرسة ، لمساعدة التلاميذ داخل المدرسة أو خارجها ، لتحقيق العوائد التعليمية المنشودة إلى أفضل ما تستطيعه قدراتهم.





خطة التحسين:

هي تصور مستقبلي لمجموعة من العمليات والإجراءات ، التي يمكن لمجتمع المدرسة أن يقوم بها خلال فترة زمنية، و فيها تُستخدم الموارد المادية والبشرية المتاحة ، لتحقيق الأهداف المرجوة ، وتشمل خطة التحسين المحاور الآتية: (الإدارة المدرسية- المنهج الدراسي- أداء المتعلم- أداء المعلم- طرق التعليم والتعلم - البرامج العلاجية - برامج الخدمات الاجتماعية- التنمية المهنية - المناخ المدرسي - المشاركة المجتمعية) . على أن تتضمن خطة التحسين برامج علاجية تصل بالمتعلم إلي المبادئ الأساسية (الاستماع - التحدث - القراءة- الكتابة - الحساب) و التي تحقق أهداف كل مرحلة وفق النموذج المرفق المعد بواسطة مكتب الجودة

البرامج العلاجية:

وهي برامج يتم إعدادها بواسطة المعلمين، وفق أوجه القصور الموجودة لدى المتعلمين في كل مادة، وتوضع لها خطة تنفيذية وفق النموذج المعد بواسطة السادة مستشاري المواد الدراسية .

المقياس المتدرج:

أسلوب لتقييم المهام ، التي يكلف بها المتعلم حيث تتوافر فيه العدالة والمصداقية في تقييم أداءات المتعلم ووضع قياسات متدرجة ، لتقييم المتعلم واكتشاف ورعاية مواهبه ، وقدراته ، وتنمية مهاراته ، ورفع كفاءته وتحفيزه وفق النموذج المرفق المعد بواسطة السادة مستشاري المواد الدراسية .

الأنشطة التربوية اللاصفية:

هي أنشطة ترتبط بمجالات: النشاط الرياضي- النشاط الموسيقي- النشاط الفني- الكشافة والمرشدات - المسرح - الصحافة - خدمة البيئة - النشاط العلمي - الكمبيوتر وتكنولوجيا المعلومات - المكتبات - النشاط العملي ويشمل: (المجال الزراعي - المجال الصناعي - الاقتصاد المنزلي) وذلك في الحلقة الابتدائية، أما في الحلقة الإعدادية فالنشاط الرياضي- النشاط الموسيقي- المكتبة، وكذلك النشاط العملي، الذي يشمل (المجال الزراعي - المجال الصناعي - الاقتصاد المنزلي) .

الأنشطة التربوية الصفية:

هي أنشطة ترتبط بالمادة الدراسية ، واهتمامات وميول المتعلم وتتطلب منه تطبيق ما تعلمه في مواقف حياتية متنوعة مثل(إعداد بحث - تجميع ألبوم صور- إعداد وسيلة تعليمية - تجميع مكونات من خامات البيئة) وفق الخطط المرفقة المعدة بواسطة السادة مستشاري المواد الدراسية.





التاريخ / / ٢٠٠

جمهورية مصر العربية
وزارة التربية والتعليم

مكتب الوزير

- ١٤ -

ضوابط التدريس الفعال بمرحلة التعليم الأساسي

بمراحلها الابتدائية والإعدادية

١. يتم إعداد خطة فصلية يسترشد بها المعلم موزعة على الأسابيع الدراسية للأنشطة الصفية في كل مادة دراسية بواسطة السادة مستشارو المواد بالتعاون مع خبراء المناهج بالوزارة وترسل إلي المدارس بالتوازي مع خطة المنهج المعتادة.
٢. يقسم المعلم المتعلمين في بداية الفصل الدراسي إلي مجموعات صغيرة غير متجانسة يتراوح عدد كل منها بين (٥-٧) تلاميذ (ويتم زيادة العدد وفق الكثافة) وتختار كل مجموعة اسماً مفضلاً لها ويعلن بيان المجموعات على لوحة معلقة على الجدران داخل الفصل.
٣. يقوم السادة مستشارو المواد الدراسية الأساسية بالتعاون مع خبراء المناهج بالوزارة بالآتي:
 - تحديد قوائم استرشادية عامة بالتطبيقات والمشروعات والبحوث الطلابية المصغرة وأنشطة الذكاءات المتعددة التي يمكن للتلاميذ الاختيار من بينها للدراسة في حصص النشاط الصفية للمادة.
 - إعداد برنامج للأنشطة الإثرائية للتلاميذ مرتفعي التحصيل وخاصة في العلوم والرياضيات وبرنامج للأنشطة العلاجية للتلاميذ ضعاف التحصيل وخاصة في القراءة والكتابة باللغة العربية والاستماع والتحدث باللغات الأجنبية على أن تكون هذه البرامج موزعة على مدار الفصل الدراسي ومرفقا بها نماذج عملية لهذه الأنشطة يسترشد بها المعلم.
٤. يقوم السادة موجهو العموم والموجهون الأوائل والموجهون والمعلمون لكل مادة دراسية في كل مديرية تعليمية بتحديد قوائم نهائية مرتبطة بالبيئة التعليمية بالمحافظة للتطبيقات والمشروعات والبحوث المصغرة وأنشطة الذكاءات المتعددة ويتابعون دقة و جودة تنفيذها داخل المدارس طوال الفصل الدراسي.
٥. يساعد المعلم في كل مادة دراسية تحت إشراف المعلم الأول ووكيل المدرسة كل مجموعة من المتعلمين على اختيار النشاط المناسب ويتابع معهم مدى التقدم في العمل أثناء حصة النشاط من كل أسبوع.





بِسْمِ اللَّهِ الرَّحْمَنِ الرَّحِيمِ

التاريخ / / ٢٠٠

جمهورية مصر العربية
وزارة التربية والتعليم
مكتب الوزير

- ١٥ -

٦. على كل معلم أن يجهز خطة النشاط الخاصة بمادته من خلال تحليل المنهج الذي يقوم به قبل بداية الفصل الدراسي تحت إشراف المعلم الأول وموجه المادة بحيث تتضح في الخطة قدراته على الإبداع والابتكار.
٧. على المعلم أن يبتكر وسائل معينة لعملية التدريس يستخدم فيها إمكانيات المدرسة من أجهزة كمبيوتر واستقبال فضائي والتدريبات التي حصل عليها في (انتل وميكروسوفت).
٨. يصمم المتعلمون في كل مجموعة صغيرة- تحت إشراف المعلم داخل المدرسة- لوحة واحدة لمتابعة مدى التقدم في الأنشطة الصفية وتعلق داخل الفصل ويتم تدوين الإنجازات التي حققتها كل مجموعة من المتعلمين داخل جدول أولاً بأول ويحتفظون بجميع الأنشطة التي يقومون بها بعد تقويمها من المعلم .
٩. تعرض على جدران الفصل أو المدرسة نماذج لأعمال المتعلمين بكل مجموعة في صورة ملصقات أو مطويات أو أوراق أو أعمال إبداعية ويدون أسفلها أسماء طلاب المجموعة الذين قاموا بها مع تاريخ إنجازها وتوقيع المعلم عليها حتى يستفيد منها ويقتدى بها كل المتعلمين.
١٠. يصنف المعلم المتعلمين في كل صف دراسي بداية من الصف الرابع الابتدائي إلى ثلاث مجموعات (ضعاف التحصيل- متوسطي التحصيل - مرتفعي التحصيل) في ضوء ملاحظاته اليومية للأداء ونتائج المتعلمين في العام السابق على أن يكون هذا التصنيف خاص بالمعلم وينمي المعلم التفوق والإبداع لدى المتعلمين مرتفعي التحصيل من خلال الأنشطة الإثرائية ويعالج صعوبات التعلم لدى المتعلمين ضعاف التحصيل من خلال الأنشطة العلاجية التي تخصص لها فترة إضافية بالمدرسة عند الحاجة في نهاية اليوم الدراسي.
١١. يتم إعداد بطاقة متابعة شهرية لولي الأمر حتى يكون هناك تواصل بين المدرسة وولي الأمر ومتابعته لإبنه والتعرف على نقاط القوة وتعزيزها والتعرف على نقاط الضعف وتحسينها من الطرفين ويحتفظ بها رائد الفصل بعد توقيع ولي الأمر.
١٢. يقوم المعلم بتنفيذ الأنشطة التربوية غير الصفية من خلال المدخل العملي القائم على تنمية المهارات الحياتية داخل أماكن النشاط بالمدرسة، على أن يختار المتعلم المجال الفرعي للنشاط وفق ميوله واهتماماته وعلى سبيل المثال تشكيل الطين الصلصال بدلاً من الرسم ولعب كرة الطائرة بدلاً من كرة القدم والعزف على الأكسيلفون بدلاً من العود الخ .





١٣. يقوم السادة مستشارو الأنشطة التربوية بالتعاون مع خبراء المناهج بالوزارة بالاتي:
- تحديد قائمة بالمهارات الحياتية العملية الواجب تنميتها لدى المتعلمين في كل نشاط ويتم إعداد خطة تدريس عملي لتنمية هذه المهارات موزعة على الأسابيع الدراسية وترسل إلي المدارس في بداية الفصل الدراسي ويرفق بها نماذج عملية يسترشد بها المعلم أثناء التدريس.
 - إعداد دليل عملي مبسط للمعلم في كل نشاط تربوي لمساعدة المعلم على التدريس النشط لمادته وإكسابه طريقة تنمية المهارات العملية التي تهدف إليها المادة لدى المتعلمين.
١٤. يرجع المعلم إلي دليل التقويم الشامل المتوفر بالمدرسة والمعلن على موقع الوزارة للتعرف على آليات تنفيذ هذا النظام بكل دقة.

الحلقة الابتدائية

أولاً: الصفوف الأول والثاني والثالث

١. يمنح المتعلمون بالصف الأول والثاني الابتدائي تقديرات فقط على النحو التالي:

ممتاز - جيد جداً - جيد - مقبول - دون المستوى ويحتاج الى رعاية .

٢. عملية احتساب درجات المتعلم بالصف الثالث الابتدائي :-

أولاً: المواد الأساسية:

الدرجات التي يتم احتسابها في كل فصل دراسي :

يتم احتساب الدرجات ، التي يستحقها المتعلم عن كل مادة من إجمالي (١٠٠) درجة كلية.

• يتم توزيع الدرجات على النحو التالي :-

٥٠ درجة الأنشطة الصفية ويتضمن :

١٠ درجات للتقويمات الشفهية.

٣٠ درجة للأنشطة التعاونية المصاحبة للمادة

١٠ درجات للحضور والسلوك

٥٠ درجة الاختبارات التحريرية وتتضمن:

٢٠ درجة اختبار نصف الفصل

(صورة مصغرة من اختبار نهاية الفصل)

٣٠ درجة اختبار نهاية الفصل الدراسي .

١٠٠ درجة = الإجمالي





جمهورية مصر العربية
وزارة التربية والتعليم

مكتب الوزير

- ١٧ -

ثانياً: الأنشطة التربوية:

الدرجات التي يتم احتسابها في كل فصل دراسي .

- يتم احتساب الدرجات ، التي يستحقها المتعلم عن كل نشاط تربوي واحد من إجمالي (١٠٠) درجة كلية.
- يتم توزيع الدرجات على النحو التالي :-
- ٣٠ درجة أنشطة تعاونية .
- ٢٠ درجة حضور وسلوك .
- ٥٠ درجة تقييم عملي لمخرجات النشاط قبل نهاية الفصل الدراسي .
- ١٠٠ درجة = الإجمالي

- يتم احتساب إجمالي الدرجة عن كل مادة دراسية لكل فصل دراسي على النحو السابق .
 - أما بالنسبة لاحتساب إجمالي الدرجة لكل مادة دراسية خلال العام الدراسي، فيتم احتساب متوسط درجات الفصلين الدراسيين الأول والثاني من الدرجة المئوية للمادة كما هو مبين بالجدول التالي :
- احتساب الدرجات عن مادة دراسية واحدة أو نشاط تربوي واحد

الفصل الدراسي	التقويم	مادة دراسية	نشاط تربوي
الأول	أنشطة تعاونية مصاحبة للمادة (في نهاية كل وحدة)	٣٠	٣٠
	تقويمات شفوية أو عملية (في نهاية كل وحدة)	١٠	--
	حضور وسلوك (طوال الفصل الدراسي)	١٠	٢٠
	اختبار نصف الفصل الدراسي (على مستوى المدرسة)	٢٠	--
	اختبار نهاية الفصل الدراسي	٣٠	٥٠ عملي
إجمالي الفصل الدراسي الأول			
الثاني	أنشطة تعاونية مصاحبة للمادة (في نهاية كل وحدة)	٣٠	٣٠
	تقويمات شفوية أو عملية (في نهاية كل وحدة)	١٠	--
	حضور وسلوك (طوال الفصل الدراسي)	١٠	٢٠
	اختبار نصف الفصل الدراسي (على مستوى المدرسة)	٢٠	--
	اختبار نهاية الفصل الدراسي	٣٠	٥٠ عملي
إجمالي الفصل الدراسي الثاني			
إجمالي درجات العام الدراسي (متوسط درجات الفصلين الدراسيين الأول والثاني)			
		١٠٠	١٠٠





التاريخ / / ٢٠٠

جمهورية مصر العربية
وزارة التربية والتعليم

-١٩-

مكتب الوزير

جدول (١) خطة اليوم الدراسي والنهايات الكبرى والصغرى وزمن الإجابة للمواد الدراسية للصفين الأول والثاني الابتدائي ابتداء من العام الدراسي ٢٠١١/٢٠١٢ م

المادة	مدارس المناهج العربية (رسمي - معان - خاص)		مدارس مناهج اللغات (تجربي - خاص لغات)		زمن التقويم الشفهي/العملي
	فترة	التقدير	فترة	التقدير	
	نهاية كبرى	نهاية صغرى	نهاية كبرى	نهاية صغرى	
أولاً: المواد الأساسية:					
اللغة العربية	٦	ممتاز	٦	مقبول	ساعة ونصف
الرياضيات	٤	ممتاز	٤	مقبول	ساعة ونصف
اللغة الأجنبية	١.٥	ممتاز	١.٥	مقبول	ساعة
المستوي الرفيع	-	-	-	-	ساعة
التربية الدينية	١.٥	ممتاز	١.٥	مقبول	ساعة
ثانياً: الأنشطة اللاصفية:					
النشاط الفني	١	ممتاز	١	مقبول	ساعة واحدة
النشاط الرياضي	١	ممتاز	١	مقبول	تقييم عملي لكل مادة
الأنشطة الاختيارية (يختار كل تلميذ نشاطين فقط):					
الحاسب الإلي	١	ممتاز	١	مقبول	ساعة واحدة تقييم عملي لكل مادة مختارة
المكتبة والإطلاع	١	ممتاز	١	مقبول	
النشاط الموسيقي	١	ممتاز	١	مقبول	
النشاط العلمي	١	ممتاز	١	مقبول	
التمثيل والمسرح	١	ممتاز	١	مقبول	
الصحافة والإذاعة	١	ممتاز	١	مقبول	
خدمة المجتمع	١	ممتاز	١	مقبول	
الكشافة والمرشدات	١	ممتاز	١	مقبول	
النشاط العملي (زراعي - صناعي - اقتصاد منزلي)	١	ممتاز	١	مقبول	
المجموع	١٧	-	١٨.٥	-	

• التقويم يكون شفهيًا في جميع المواد للصف الأول الابتدائي في الفصل الدراسي الأول والثاني ويكون تحريريًا بالصف الثاني الابتدائي ويتم تقدير الاجابات في صورة تقديرات فقط .

- يختار التلميذ بمساعدة المعلم وولي الأمر نشاطين فقط من قائمة الأنشطة الاختيارية وفق ميوله وقدراته واهتماماته وذلك في بداية الفصل الدراسي .
- تقويم مواد الأنشطة التربوية يكون عمليا و يعقد قبل نهاية الفصل الدراسي .
- تدرج التقديرات على النحو التالي: ممتاز- جيد جدا- جيد-مقبول- دون المستوى ويحتاج إلى رعاية .
- يكون تقويم اللغة الإنجليزية في الفصل الدراسي الأول بالصف الثاني الابتدائي شفهيًا .



جدول (٢) خطة اليوم الدراسي والنهايات الكبرى والصغرى وزمن الإجابة للمواد الدراسية للصف الثالث الابتدائي ابتداء من العام الدراسي ٢٠١١/٢٠١٢

المادة	مدارس المناهج العربية (رسمي - معان - خاص عربي)			مدارس مناهج اللغات (تجريبي - خاص لغات)		
	فترة	الدرجة الكلية		فترة	الدرجة الكلية	
		نهاية كبرى %١٠٠	نهاية صغرى %٥٠		نهاية كبرى %١٠٠	نهاية صغرى %٥٠
أولاً: مواد نجاح ورسوب تضاف للمجموع الكلي :						
اللغة العربية	٥	٩٠	٥	٩٠	٥	٥
الخط والإملاء	١	١٠	١	١٠	٥	٥
		٥		٥		
الرياضيات	٤	٨٠	٤	٨٠	٤	٤
اللغة الأجنبية	١.٥	٣٠	١.٥	٣٠	١.٥	١.٥
مجموع المواد الأساسية	١١.٥	٢١٠	١١.٥	٢١٠	١٠.٥	١٠.٥
ثانياً: مواد نجاح ورسوب ولا تضاف للمجموع الكلي :						
التربية الدينية	١.٥	٣٠	١.٥	٣٠	١.٥	١.٥
المستوى الرفيع	-	-	-	-	-	-
ثالثاً: الأنشطة اللاصفية: نجاح ورسوب وتضاف للمجموع						
النشاط الفني	١	٢٠	١	٢٠	١	١
النشاط الرياضي	١	٢٠	١	٢٠	١	١
الأنشطة الاختيارية (يختار كل تلميذ نشاطين فقط): نجاح ورسوب وتضاف للمجموع						
الحاسب الآلي المكتبة والمطالعة النشاط الموسيقي النشاط العلمي التمثيل والمسرح الصحافة والإذاعة خدمة المجتمع الكشافة والمرشدات النشاط العملي (زراعي صناعي - اقتصاد منزلي)	١	٢٠	١	٢٠	١	١
	١	٢٠	١	٢٠	١	١
	١	٢٠	١	٢٠	١	١
	١	٢٠	١	٢٠	١	١
	١	٢٠	١	٢٠	١	١
	١	٢٠	١	٢٠	١	١
	١	٢٠	١	٢٠	١	١
	١	٢٠	١	٢٠	١	١
	١	٢٠	١	٢٠	١	١
المجموع الكلي	١٧	٢٩٠	١٨.٥	٢٩٠	١٤٥	١٤٥

- يخصص (٢٠) عشرون دقيقة من زمن إجابة اللغة العربية للإملاء .
- يختار التلميذ نشاطين من قائمة الأنشطة الاختيارية وفق ميوله واهتماماته وقدراته.
- تقويم مواد الأنشطة التربوية يكون عملياً و يعقد قبل نهاية الفصل الدراسي .





ثانياً: الصفوف الرابع والخامس والسادس

عملية احتساب درجات المتعلم :-

الدرجات التي يتم احتسابها في كل فصل دراسي (للصفوف من الرابع الابتدائي الي السادس الابتدائي) .

• يتم احتساب الدرجات ، التي يستحقها المتعلم عن كل مادة من إجمالي (١٠٠) درجة كلية.

• يتم توزيع الدرجات على النحو التالي :-

أولاً: المواد الأساسية

٤٠ درجة الأنشطة الصفية ويتضمن :

١٠ درجات للتقويمات الشفهية.

٢٠ درجة للأنشطة التعاونية المصاحبة للمادة.

١٠ درجات للحضور والسلوك

٦٠ درجة الاختبارات التحريرية وتتضمن:

٢٠ درجة اختبار نصف الفصل الدراسي

(صورة مصغرة من اختبار نهاية الفصل).

٤٠ درجة اختبار نهاية الفصل الدراسي .

١٠٠ درجة = الإجمالي

ثانياً: الأنشطة التربوية:

الدرجات التي يتم احتسابها في كل فصل دراسي (للصفوف من الرابع الي الصف السادس) .

• يتم احتساب الدرجات ، التي يستحقها المتعلم عن كل مادة من إجمالي (١٠٠) درجة كلية.

يتم توزيع الدرجات على النحو التالي :-

٣٠ درجة أنشطة تعاونية

٢٠ درجة حضور وسلوك

٥٠ درجة تقييم عملي لمخرجات النشاط قبل نهاية الفصل الدراسي

١٠٠ درجة = الإجمالي

• يتم احتساب إجمالي الدرجة عن كل مادة دراسية لكل فصل دراسي على النحو السابق .

• اما بالنسبة لاحتساب إجمالي الدرجة لكل مادة دراسية خلال العام الدراسي، فيتم احتساب متوسط درجات

الفصلين الدراسيين الأول والثاني من الدرجة المنوية للمادة كما هو مبين بالجدول التالي :-





التاريخ / / ٢٠٠

جمهورية مصر العربية
وزارة التربية والتعليم

مكتب الوزير

- ٢٢ -

احتساب الدرجات عن مادة دراسية واحدة أو نشاط تربوي واحد

الفصل الدراسي	التقويم	المواد الدراسية	الأنشطة التربوية
الأول	أنشطة تعاونية مصاحبة للمادة (في نهاية كل وحدة)	٢٠	٣٠
	تقويمات شفوية أو عملية (في نهاية كل وحدة)	١٠	--
	حضور وسلوك (طوال الفصل الدراسي)	١٠	٢٠
	اختبار نصف الفصل الدراسي (على مستوى المدرسة)	٢٠	--
	اختبار نهاية الفصل الدراسي	٤٠	٥٠ عملي
إجمالي الفصل الدراسي الأول			
الثاني	أنشطة تعاونية مصاحبة للمادة (في نهاية كل وحدة)	٢٠	٣٠
	تقويمات شفوية أو عملية (في نهاية كل وحدة)	١٠	--
	حضور وسلوك (طوال الفصل الدراسي)	١٠	٢٠
	اختبار نصف الفصل الدراسي (على مستوى المدرسة)	٢٠	--
	اختبار نهاية الفصل الدراسي	٤٠	٥٠ عملي
إجمالي الفصل الدراسي الثاني			
إجمالي درجات العام الدراسي (متوسط درجات الفصلين الدراسي الأول والثاني)			
		١٠٠	١٠٠

يتم حساب الدرجة النهائية للمادة في ضوء النهايات العظمى الحالية للمواد الدراسية ، وفق المعادلة التالية:

متوسط درجة المتعلم (°) × النهاية العظمى الحالية للمادة

الدرجة النهائية للمادة (°) = $\frac{\quad}{100}$

١٠٠

مثال : متعلم حصل على متوسط إجمالي درجة العلوم (٨٠) درجة بالصف الخامس الابتدائي تصبح درجته الفعلية :

40×80

درجة ٣٢ = $\frac{\quad}{100}$

١٠٠

(*) متوسط درجات الفصلين الدراسيين الأول والثاني كما هو موضح في الجدول السابق .





التاريخ / / ٢٠٠

جمهورية مصر العربية
وزارة التربية والتعليم

-٢٣-

مكتب الوزير جدول (٣) خطة اليوم الدراسي والنهايات الكبرى والصغرى وزمن الإجابة للمواد الدراسية للصفوف من الرابع إلى السادس الابتدائي ابتداء من العام الدراسي ٢٠١١/٢٠١٢

العام	مدارس المناهج العربية (رسمي - معان - خاص عربي)			مدارس مناهج اللغات (تجريبي - خاص لغات)		
	فترة	الدرجة الكلية		فترة	الدرجة الكلية	
		نهاية صغرى ٪٥٠	نهاية كبرى ٪١٠٠		نهاية صغرى ٪٥٠	نهاية كبرى ٪١٠٠
أولاً : مواد نجاح ورسوب تضاف للمجموع الكلي :						
اللغة العربية	٥	٩٠	٥	٥٠	٩٠	٥
	١	خط ٥	١		خط ٥	
		إملاء ٥			إملاء ٥	
الخط والإملاء	١	١٠	١	١٠	١	
الرياضيات	٤	٨٠	٤	٤٠	٨٠	٤
الدراسات الاجتماعية	١,٥	٤٠	١,٥	٢٠	٤٠	١,٥
العلوم	١,٥	٤٠	١,٥	٢٠	٤٠	١,٥
اللغة الأجنبية	١,٥	٤٠	١,٥	٢٠	٤٠	١,٥
مجموع المواد الأساسية	١٤,٥	٣٠٠	١٤,٥	١٥٠	٣٠٠	١٤,٥
ثانياً : مواد نجاح ورسوب ولا تضاف للمجموع الكلي :						
التربية الدينية	١,٥	٤٠	١,٥	٢٠	٤٠	١,٥
المستوى الرفيع	-	-	٢	-	-	-
ثالثاً : الأنشطة اللاصفية (نجاح ورسوب وتضاف للمجموع) :						
النشاط الفني	١	٢٠	١	١٠	٢٠	١
النشاط الرياضي	١	٢٠	١	١٠	٢٠	١
أنشطة اختيارية (يختار التلميذ نشاطين فقط) : نجاح ورسوب و تضاف للمجموع						
الحاسب الإلي	١	٢٠	١	١٠	٢٠	١
المكتبة والمطالعة	١	٢٠	١	١٠	٢٠	١
النشاط الموسيقي	١	٢٠	١	١٠	٢٠	١
النشاط العلمي	١	٢٠	١	١٠	٢٠	١
التمثيل والمسرح	١	٢٠	١	١٠	٢٠	١
الصحافة والإذاعة	١	٢٠	١	١٠	٢٠	١
خدمة المجتمع	١	٢٠	١	١٠	٢٠	١
الكشافة والمرشدات	١	٢٠	١	١٠	٢٠	١
النشاط العملي (زراعي - صناعي - اقتصاد منزلي)	١	٢٠	١	١٠	٢٠	١
المجموع الكلي	٢٠	٣٨٠	٢٢	١٩٠	٣٨٠	١٩٠

* يخصص (٢٠) عشرون دقيقة من زمن إجابة اللغة العربية للإملاء . يختار التلميذ نشاطين من قائمة الأنشطة الاختيارية وفق ميوله وقدراته واهتماماته. تقويم مواد الأنشطة التربوية يكون عملياً ويتم قبل انتهاء الفصل الدراسي بأسبوعين .



بسم الله الرحمن الرحيم



التاريخ / / ٢٠٠

جمهورية مصر العربية
وزارة التربية والتعليم
مكتب الوزير

-٢٤-

ثالثا :- الحلقة الإعدادية

صفوف النقل بالحلقة الإعدادية من مرحلة التعليم الأساسي

• عملية احتساب درجات المتعلم :-

أولاً : المواد الدراسية:

الدرجات التي يتم احتسابها في كل فصل دراسي هي = ١٠٠ درجة

يتم توزيع الدرجات على النحو التالي :-

٣٠ درجة أنشطة صفية وتتضمن:

١٠ درجات للنشاط التعاوني المصاحب للمادة.

١٠ درجات للتقويمات الشفوية

١٠ درجات للحضور والسلوك.

٧٠ درجة اختبارات تحريرية وتتضمن:

٢٠ درجة اختبار نصف الفصل الدراسي

(صورة مصغرة من اختبار نهاية الفصل)

٥٠ درجة اختبار نهاية الفصل الدراسي .

١٠٠ درجة = الإجمالي

ثانياً: الأنشطة التربوية:

الدرجات التي يتم احتسابها في كل فصل دراسي (للصفين الأول والثاني الإعدادي) .

• يتم احتساب الدرجات ، التي يستحقها المتعلم عن كل مادة من إجمالي (١٠٠) درجة كلية.

• يتم توزيع الدرجات على النحو التالي :-

٣٠ درجة نشاط تعاوني.

٢٠ درجة حضور وسلوك.

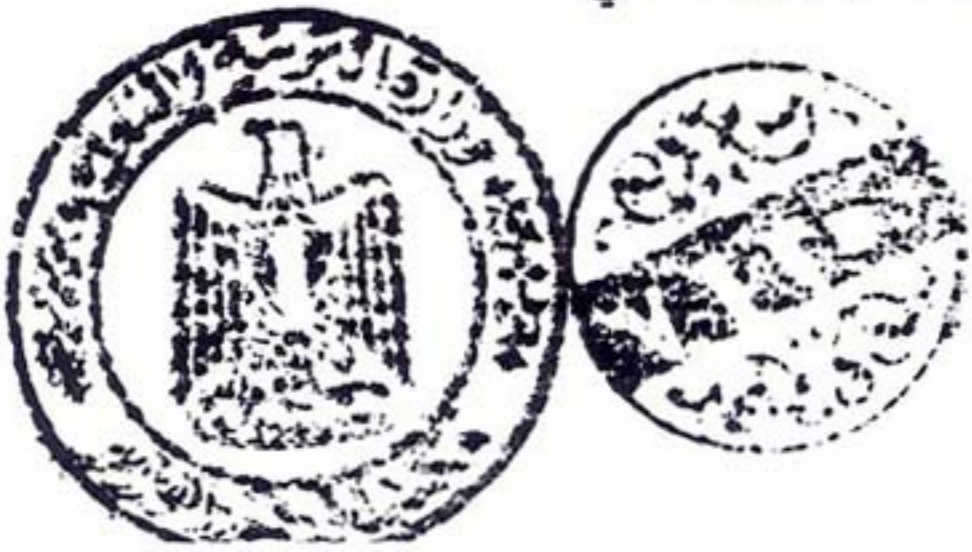
• ٥٠ درجة تقييم عملي لمخرجات مشروع النشاط قبل نهاية الفصل الدراسي .

١٠٠ درجة = الإجمالي

١. يتم احتساب إجمالي الدرجة عن كل مادة دراسية لكل فصل دراسي.

٢. أما بالنسبة لاحتساب إجمالي الدرجة لكل مادة دراسية خلال العام الدراسي، فيتم احتساب متوسط درجات

الفصلين الدراسيين الأول والثاني من الدرجة المنوية للمادة كما هو مبين بالجدول التالي:



احتساب الدرجات عن مادة دراسية واحدة أو نشاط تربوي واحد

الأنشطة التربوية	المواد الدراسية	التقويم	الفصل الدراسي
٣٠	١٠	أنشطة تعاونية مصاحبة للمادة (في نهاية كل وحدة)	الأول
--	١٠	تقويمات شفوية أو عملية (في نهاية كل وحدة)	
٢٠	١٠	حضور وسلوك (طوال الفصل الدراسي)	
--	٢٠	اختبار نصف الفصل الدراسي (على مستوى المدرسة)	
٥٠ عملي	٥٠	اختبار نهاية الفصل الدراسي	
١٠٠	١٠٠	إجمالي الفصل الدراسي الأول	
٣٠	١٠	أنشطة تعاونية مصاحبة للمادة (في نهاية كل وحدة)	الثاني
--	١٠	تقويمات شفوية أو عملية (في نهاية كل وحدة)	
٢٠	١٠	حضور وسلوك (طوال الفصل الدراسي)	
--	٢٠	اختبار نصف الفصل الدراسي (على مستوى المدرسة)	
٥٠ عملي	٥٠	اختبار نهاية الفصل الدراسي	
١٠٠	١٠٠	إجمالي الفصل الدراسي الثاني	
١٠٠	١٠٠	إجمالي درجات العام الدراسي (متوسط درجات الفصلين الدراسيين الأول و الثاني)	

ويتم حساب الدرجة النهائية للمادة في ضوء النهايات العظمى الحالية للمواد الدراسية :

متوسط درجة المتعلم (°) × النهاية العظمى الحالية للمادة

الدرجة النهائية للمادة (°) = _____

١٠٠

مثال : متعلم حصل على متوسط إجمالي درجة الدراسات الاجتماعية (٨٥) درجة بالصف الثاني الإعدادي تصبح درجته الفعلية :

$$٤٠ \times ٨٥$$

$$= ٣٤٠$$

١٠٠

(*) متوسط درجات الفصلين الدراسيين الأول والثاني كما هو موضح في الجدول السابق .

(*) يجبر كسر الدرجة لصالح المتعلم في المجموع الكلي لدرجاته .



بِسْمِ اللَّهِ الرَّحْمَنِ الرَّحِيمِ



التاريخ / / ٢٠٠

جمهورية مصر العربية
وزارة التربية والتعليم

-٢٦-

جدول رقم (١) النهايات العظمى والصغرى وزمن الإجابة
لمواد الصفين الأول والثاني الإمدادي العام للعام الدراسي ٢٠١١/٢٠١٢م

مكتب الوزير

المادة	النهايات العظمى	النهايات الصغرى	زمن الإجابة
أولاً: مواد نجاح ورسوب تضاف للمجموع الكلي:			
اللغة العربية الخط العربي الإملاء	٧٠ ٥٠ ٥٠	٨٠	ساعتان ونصف
اللغة الأجنبية	٦٠	٣٠	ساعتان
الدراسات الاجتماعية	٤٠	٢٠	ساعتان
الرياضيات (الجبر والإحصاء) (الهندسة)	٦٠ ٣٠ ٣٠	٣٠	ساعتان ساعتان
العلوم	٤٠	٢٠	ساعتان تحريري ساعة عملي
التربية الفنية	٢٠	١٠	ساعتان
الكمبيوتر وتكنولوجيا المعلومات	٢٠	١٠	ساعة نظري وساعة عملي
المجموع الكلي	٣٢٠	١٦٠	
ثانياً: مواد نجاح ورسوب ولا تضاف للمجموع الكلي:			
التربية الدينية	٤٠	٢٠	ساعة ونصف
اللغة الفرنسية على سبيل التجريب في المحافظات	٣٠	١٢	ساعة ونصف
اللغة الأجنبية الأولى (المستوى الرفيع) بمدارس اللغات التجريبية والخاصة	٥٠	٢٥	ساعتان
اللغة الأجنبية الثانية بمدارس اللغات التجريبية والخاصة	٤٠	١٦	ساعة ونصف
التربية الرياضية بالمدارس الرياضية فقط	١٠٠	٥٠	ساعة تحريري ١٥ دقيقة لامتحان العملي لكل طالب
ثالثاً: الأنشطة الاختيارية.			
النشاط الرياضي	٢٠	١٠	ساعة واحدة تقويم عملي لكل مادة مختارة
النشاط الموسيقي	٢٠	١٠	
النشاط العلمي	٢٠	١٠	
المجالات (زراعي - صناعي - اقتصاد منزلي)	٢٠	١٠	
الصحافة والإذاعة	٢٠	١٠	
التمثيل والمسرح	٢٠	١٠	
خدمة المجتمع	٢٠	١٠	
الكشافة والمرشدات	٢٠	١٠	
المكتبة والإطلاع	٢٠	١٠	
المجموع الكلي للطالب	٣٦٠	١٨٠	





التاريخ / / ٢٠٠

جمهورية مصر العربية
وزارة التربية والتعليم

مكتب الوزير

-٢٧-

جدول رقم (٢) خطة اليوم الدراسي و المواد الدراسية
للسنين الأول و الثاني الإعدادى العام للعام الدراسي ٢٠١١/٢٠١٢م

المدارس الرياضية		المدارس التجريبية والخاصة لغات		المدارس الرسمية والمعانة الخاصة (مهري)		المادة
الدرجات	عدد الفترات	الدرجات	عدد الفترات	الدرجات	عدد الفترات	
أولاً : مواد نجاح ورسوب تضاف للمجموع الكلى :						
٨٠	٤	٨٠	٤	٨٠	٤	اللغة العربية الخط العربى
٦٠	٣	٦٠	٣	٦٠	٣	اللغة الأجنبية
٤٠	٢	٤٠	٢	٤٠	٢	الدراسات الاجتماعية
٦٠	٣	٦٠	٣	٦٠	٣	الرياضيات
٤٠	٢	٤٠	٢	٤٠	٢	العلوم
٢٠	١	٢٠	١	٢٠	١	التربية الفنية
٢٠	١	٢٠	١	٢٠	١	الكمبيوتر وتكنولوجيا المعلومات
٣٢٠	١٦,٥	٣٢٠	١٦,٥	٣٢٠	١٦,٥	المجموع الكلى للمواد الأساسية
ثانياً : مواد نجاح ورسوب ولا تضاف للمجموع الكلى :						
٤٠	١	٤٠	١	٤٠	١	التربية الدينية
-	-	-	-	٣٠	١,٥	اللغة الفرنسية على سبيل اختبار ببعض المدارس
-	-	٥٠	٢	-	-	اللغة الأجنبية الأولى (المستوى الرفيع) بمدارس اللغات التجريبية والخاصة
-	-	٤٠	١	-	-	اللغة الأجنبية الثانية بمدارس اللغات التجريبية والخاصة
١٠٠	٤ فترات تدريبية لكل شعبة أسبوعياً	-	-	-	-	التربية الرياضية بالمدارس الرياضية فقط منهم ١٠ درجات تدريب صيفى
ثالثاً : الأنشطة الاختيارية						
٢٠	١	٢٠	١	٢٠	١	المكتبة والمطالعة
٢٠	١	٢٠	١	٢٠	١	النشاط الرياضى
٢٠	١	٢٠	١	٢٠	١	النشاط الموسيقى
٢٠	١	٢٠	١	٢٠	١	النشاط العملى(المجالات)
٢٠	١	٢٠	١	٢٠	١	النشاط العلمى
٢٠	١	٢٠	١	٢٠	١	الصحافة و الإذاعة
٢٠	١	٢٠	١	٢٠	١	خدمة المجتمع
٢٠	١	٢٠	١	٢٠	١	اكتشاف والمرشدات
٢٠	١	٢٠	١	٢٠	١	المسرح والتمثيل
٣٦٠	٢٣,٥	٣٦٠	٢٢,٥	٣٦٠	٢١	المجموع الكلى

- يخصص (٢٠) عشرون دقيقة من زمن إجابة اللغة العربية للإملاء .
- يختار التلميذ نشاطين من قائمة الأنشطة الاختيارية وفق ميوله واهتماماته وقدراته.
- تقويم مواد الأنشطة التربوية يكون عملياً قبل نهاية الفصل الدراسى بأسبوعين على الأقل.





الصف الثالث الإعدادى

شهادة إتمام الدراسة بمرحلة التعليم الأساسى

• يتم احتساب درجة الطالب على أساس :

- اختبار نهاية الفصل الدراسى الأول (٥٠% من الدرجة الأصلية) + اختبار نهاية الفصل الدراسى الثانى (٥٠% من الدرجة الأصلية).

تقويمات خلال الفصل الدراسى من ٥٠ درجة توزع كالتالى :-

أولاً: المواد الأساسية

٣٠ درجة أنشطة صفية:

١٠ درجات نشاط تعاونى لمصاحب للمادة (نهاية كل وحدة)

١٠ درجات تقويمات شفوية أو عملية (فى نهاية كل وحدة)

١٠ درجات حضور وسلوك.

٢٠ درجة اختبار منتصف الفصل الدراسى

(صورة مصغرة من اختبار نهاية الفصل على مستوى المدرسة)

٥٠ درجة = الاجمالي

ثانياً: الأنشطة التربوية:

٦ درجات أنشطة تعاونية

٤ درجات حضور وسلوك

١٠ = الاجمالي.

يتم تقويم الطالب خلال الفصل الدراسى فى الصف الثالث الإعدادى بمنهجية الصفين الأول و الثانى الإعدادى ، على أن يكون نجاحه فى تقويمات الفصلين الدراسيين (الأنشطة الصفية والاختبارات التحريرية النصفية) شرطاً لدخوله اختبار الفصل الدراسى الثانى (نهاية العام) وذلك فى المواد الآتية (اللغة العربية - اللغة الإنجليزية - الدراسات الاجتماعية - الرياضيات - العلوم - الحاسب الآلى) .

- تشكل لجنة للمتابعة مكونة من المعلم و المعلم الأول و موجه المادة و تودى المهام الآتية:

١- تقييم الأنشطة التربوية الصفية واللاصفية و سجلات المعلم والخطط العلاجية والإثرائية





بِسْمِ اللَّهِ الرَّحْمَنِ الرَّحِيمِ

التاريخ / / ٢٠٠

جمهورية مصر العربية
وزارة التربية والتعليم

مكتب الوزير

- ٢٩ -

٢- مراجعة نتائج التقويمات للفصلين الدراسيين لطلاب الصف الثالث الإعدادي الذين لم يحققوا نسبة الـ ٥٠% من نتائج التقويمات بالاختبار النصفى والأنشطة التربوية وكذلك عينات من نتائج الطلاب الناجحين كما تقوم باختبار الطلاب شفهيًا فيما كُلفوا به من تقويمات وفي حالة نجاحهم يسمح لهم بدخول امتحان آخر العام في شهادة إتمام الدراسة بمرحلة التعليم الأساسي، أما في حالة رسوبهم فيحرمون من دخول امتحان نهاية الفصل الدراسي الثاني (آخر العام) ويسمح لهم فقط بدخول امتحان الدور الثاني في المنهج بالكامل وذلك في المواد التي رسبوا فيها فقط ويحصل الطالب على درجته الفعلية .

- للطالب حق اختيار نشاطين تربويين من الأنشطة التربوية اللاصفية المتاحة بالمدرسة وذلك في الأسبوع الأول من الدراسة و يمكن تغيير النشاطين بعد ذلك في الفصل الدراسي الثاني .
- تخصص نصف فترة أو جزء من فترة أسبوعياً، يلتقى فيها معلم المادة مع طلابه، لمناقشة النشاط التعاوني، وتلقى التغذية الراجعة، ومساعدة الطلاب فيما يعترضهم من عقبات .
- تقوم إدارة المدرسة بإخطار لجنة النظام والمراقبة بالمديرية بأسماء الطلاب الذين لهم حق دخول امتحان الفصل الدراسي الثاني (آخر العام) من عدمه في كل مادة دراسية من خلال كشوف تجميع ، معتمدة من مدير المدرسة في جميع المواد الدراسية أو بعضها ، ومختومة بخاتم شعار الجمهورية قبل الامتحان بوقت كاف .
- تقوم إدارة المدرسة بإخطار ولى الأمر رسمياً بأحقية الطالب في دخول الامتحان في جميع المواد الدراسية أو بعضها من عدمه قبل الامتحان بوقت كاف .
- تعد إدارة المدرسة خطاباً لولى أمر الطالب ، متضمناً هذه القواعد ؛ لتكون بمثابة وثيقة بين المدرسة وولى أمر الطالب على أن ترسل بالبريد الموصى عليه أو تسلم شخصياً مع بداية العام الدراسي ويوقع عليها ولى الأمر عند تقديم ملف نجله للامتحان بالمدرسة .
- تطبق هذه القواعد على المدارس الحكومية بنوعياتها والخاصة بنوعياتها (عربي ولغات)
- لاتطبق هذه القواعد على الطلاب المتقدمين من الخارج (منازل) .
- يعقد امتحان شهادة إتمام الدراسة بمرحلة التعليم الأساسي على مستوى المديرية التعليمية من فصل دراسي أول وفصل دراسي ثان ودور ثان ويسمح بالتقدم لهذا الامتحان الفئات الآتية :

- التلاميذ المقيدون في الصف الثالث الإعدادي بمدارس التعليم الأساسي (الرسمية والخاصة) التي تشرف الإدارة التعليمية على امتحانات النقل بها .





بِسْمِ اللَّهِ الرَّحْمَنِ الرَّحِيمِ

التاريخ / / ٢٠٠

جمهورية مصر العربية
وزارة التربية والتعليم

مكتب الوزير

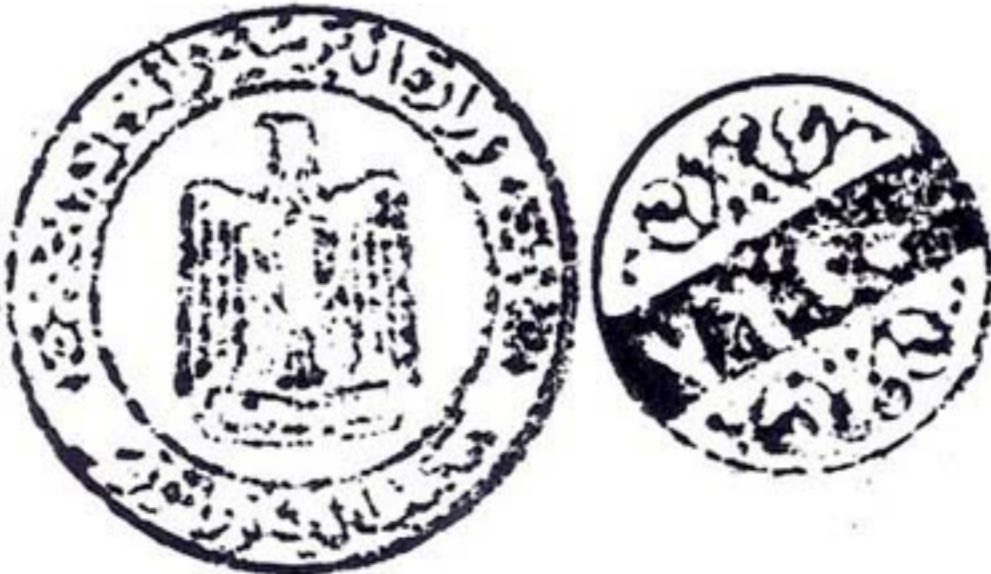
- ٣٠ -

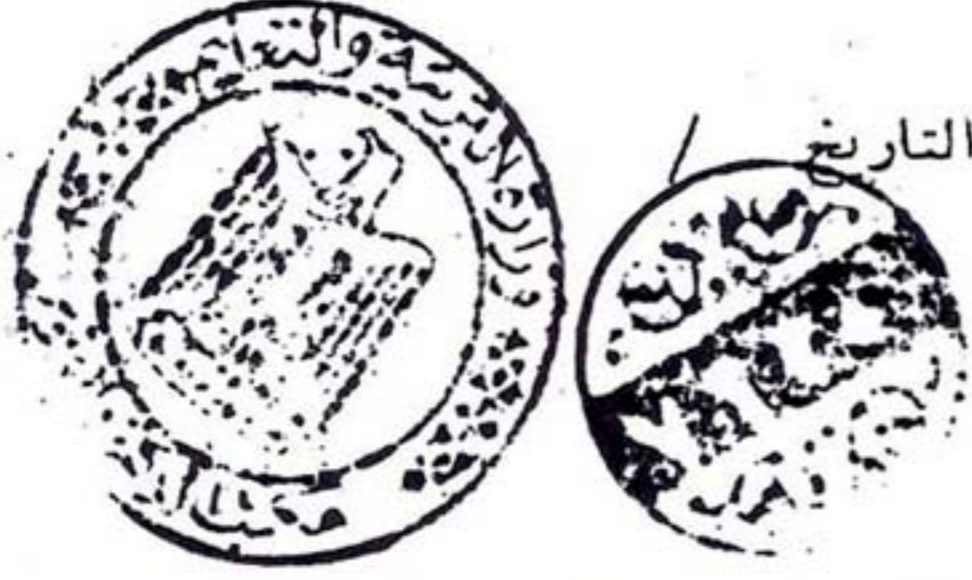
- الراغبون في التقدم لامتحان من الخارج (على نظام المنازل) من إحدى الفئات الآتية :-
- من سبق دخولهم امتحان شهادة إتمام الدراسة بمرحلة التعليم الأساسي ورسبوا فيه .
 - الناجحون من الخارج (على نظام المنازل) في امتحانات النقل إلى الصف الثالث الإعدادي بشرط ألا يقل سنهم عن ١٤ عاماً في أول أكتوبر من العام الذي يتم فيه التقدم للامتحان .
 - الناجحون في امتحان شهادة إتمام الدراسة بمرحلة التعليم الأساسي ويرغبون في تحسين المجموع وفقاً للشروط التالية :
١. أن يكون نجاحهم في العام السابق مباشرة للعام المتقدم فيه للامتحان لتحسين المجموع.
 ٢. أن يكون المتقدم للامتحان غير مقيد بإحدى المدارس الثانوية الرسمية أو الخاصة في العام الدراسي المتقدم فيه للامتحان لتحسين المجموع .
 ٣. أن يقدم أصل الاستمارة البيضاء الدالة على النجاح في امتحان شهادة إتمام الدراسة بمرحلة التعليم الأساسي في العام السابق لتقدمه للامتحان لتحسين المجموع .
 ٤. ألا يزيد سن المتقدم للامتحان على ١٨ عاماً في أول أكتوبر من العام الدراسي التالي للعام المتقدم فيه للامتحان .

• يسمح لطلاب الصف الثالث الإعدادي الذين لم يحققوا المستوي المطلوب في الدور الثاني بإعادة الدراسة في الصف نفسه، مع الاستمرار في تقديم البرامج العلاجية المناسبة لهم ، علي أن يعقد لهم في العام التالي امتحان من دورين، وفي حالة رسوبهم بعد الإعادة يحولون إلي (الصف الثاني الإعدادي بالمدارس الإعدادية المهنية) بشرط ألا يزيد سنهم على ١٧ سنة في أول أكتوبر من العام الذي يتم فيه التقدم للامتحان ، وإذا لم تكن لديهم هذه الميول يجوز لهم التقدم لامتحان شهادة إتمام الدراسة بمرحلة التعليم الأساسي من الخارج (منازل).

• يسمح للطلاب الناجحين في امتحان شهادة إتمام الدراسة بمرحلة التعليم الأساسي، الالتحاق بالتعليم الثانوي العام أو الثانوي الفني ، وفق تنسيق تجريه المديريات التعليمية حسب المجموع

الكل (٣٠٠) درجة .





جدول رقم (١) النهايات العظمى والصغرى وزمن الإجابة لحواد الصف الثالث الإعدادي العام لشهادة إتمام الدراسة بمرحلة التعليم الأساسي للعام الدراسي ٢٠١١-٢٠١٢ م.

المادة	الدرجة الكلية		توزيع الدرجات			زمن الإجابة
	النهاية العظمى	النهاية الصغرى	الفصل الدراسي الأول	الفصل الدراسي الثاني	٣٠% من درجة الفصل الدراسي الثاني	
أولاً: مواد نجاح ورسوب تضاف للمجموع الكلي :						
اللغة العربية الخط العربي والإملاء	٧٠	٨٠	٤٠	٤٠	١٢	ساعتان ونصف
اللغة الأجنبية	٦٠	٣٠	٣٠	٣٠	٩	ساعتان
الدراسات الاجتماعية	٤٠	٢٠	٢٠	٢٠	٦	ساعتان
الرياضيات الجبر والإحصاء الهندسة	٦٠	٣٠	٣٠	٣٠	٩	ساعتان ساعتان
العلوم	٤٠	٢٠	٢٠	٢٠	٦	ساعتان
الكمبيوتر وتكنولوجيا المعلومات	٢٠	١٠	١٠	١٠	٣	ساعة واحدة نظري
المجموع الكلي	٣٠٠	١٥٠	١٥٠	١٥٠		
ثانياً: مواد نجاح ورسوب ولا تضاف للمجموع الكلي :						
التربية الدينية	٤٠	٢٠	٢٠	٢٠	٦	ساعة ونصف
التربية الفنية	٢٠	١٠	١٠	١٠	٣	ساعتان
اللغة الفرنسية على سبيل التجريب	٣٠	١٢	١٥	١٥	٤.٥	ساعة ونصف
اللغة الأجنبية الأولى (المستوى الرفيع) بمدارس اللغات التجريبية والخاصة	٥٠	٢٥	٢٥	٢٥	٧.٥	ساعتان
اللغة الأجنبية الثانية بمدارس اللغات التجريبية والخاصة	٤٠	١٦	٢٠	٢٠	٦	ساعة ونصف
التربية الرياضية بالمدارس الرياضية فقط	١٠٠	٥٠	٤٥	٤٥	١٣.٥	ساعة لامتحان النظري ١٥ دقيقة لامتحان العملي بشرط لنجاح الطالب الحصول على ٦٠% من درجة العملي ٣٠% من درجة النظري ٥٠% من درجة التدريب الصيفي
ثالثاً: الأنشطة الاختيارية (يختار الطالب نشاطين مختلفين والنجاح فيهما شرط لدخول امتحان الفصل الدراسي الثاني)						
المكتبة والمطالعة	٢٠	١٠	١٠	١٠	١٠	ساعة واحدة تقويم عملي لكل مادة مختارة
النشاط الرياضي	٢٠	١٠	١٠	١٠	١٠	
النشاط الموسيقي	٢٠	١٠	١٠	١٠	١٠	
النشاط العملي (المجالات)	٢٠	١٠	١٠	١٠	١٠	
النشاط العلمي	٢٠	١٠	١٠	١٠	١٠	
خدمة المجتمع	٢٠	١٠	١٠	١٠	١٠	
الصحافة والإذاعة	٢٠	١٠	١٠	١٠	١٠	
الكشافة والمرشدات	٢٠	١٠	١٠	١٠	١٠	
المسرح والتمثيل	٢٠	١٠	١٠	١٠	١٠	

منحوظة : على أن تكون (الإملاء) في مادة اللغة العربية بقطعة مستقلة تملئ على الطلاب ولا تحسب من موضوع التعبير وتكون لها درجاتها المستقلة (خمس درجات) ويحسب لها عشرون دقيقة من الوقت الكلي لزمن الإجابة للمادة .



التاريخ / / ٢٠٠

جمهورية مصر العربية
وزارة التربية والتعليم
مكتب الوزير

- ٣٢ -

جدول (٢) خطة اليوم الدراسي و المواد الدراسية لشهادة إتمام الدراسة بمرحلة التعليم الأساسي للعام الدراسي ٢٠١٢/٢٠١١م

المدارس الرياضية		المدارس التجريبية والخاصة لغات		المدارس الرسمية والحانة الخاصة (دراس)		المادة
الدرجات	عدد الفترات	الدرجات	عدد الفترات	الدرجات	عدد الفترات	
أولاً: مواد نجاح ورسوب تضاف للمجموع الكلي :						
٨٠	٤	٨٠	٤	٨٠	٤	اللغة العربية الخط العربي والإملاء
٦٠	٣	٦٠	٣	٦٠	٣	اللغة الأجنبية
٤٠	٢	٤٠	٢	٤٠	٢	الدراسات الاجتماعية
٦٠	٣	٦٠	٣	٦٠	٣	الرياضيات
٤٠	٢	٤٠	٢	٤٠	٢	العلوم
٢٠	١	٢٠	١	٢٠	١	الكمبيوتر وتكنولوجيا المعلومات
٣٠٠	١٥.٥	٣٠٠	١٥.٥	٣٠٠	١٥.٥	المجموع الكلي
ثانياً: مواد نجاح ورسوب ولا تضاف للمجموع الكلي :						
٤٠	١	٤٠	١	٤٠	١	التربية الدينية
٢٠	١	٢٠	١	٢٠	١	التربية الفنية
-	-	-	-	٣٠	١.٥	اللغة الفرنسية على سبيل التجريب
-	-	٥٠	٢	-	-	اللغة الأجنبية الأولى (المستوى الرفيع) بمدارس اللغات التجريبية والخاصة
-	-	٤٠	١	-	-	اللغة الأجنبية الثانية بمدارس اللغات التجريبية والخاصة
١٠٠	٤ فترات تدريبية لكل شعبة أسبوعياً	-	-	-	-	التربية الرياضية بالمدارس الرياضية فقط
ثالثاً: الأنشطة الاختيارية						
(يختار الطالب نشاطين والنجاح فيهما شرط لدخول امتحان الفصل الدراسي الثاني)						
٢٠	١	٢٠	١	٢٠	١	المكتبة والمطاعة
٢٠	١	٢٠	١	٢٠	١	النشاط الرياضي
٢٠	١	٢٠	١	٢٠	١	النشاط الموسيقي
٢٠	١	٢٠	١	٢٠	١	النشاط العملي (المجالات)
٢٠	١	٢٠	١	٢٠	١	النشاط العلمي
٢٠	١	٢٠	١	٢٠	١	خدمة المجتمع
٢٠	١	٢٠	١	٢٠	١	الصحافة والإذاعة
٢٠	١	٢٠	١	٢٠	١	الكشافة والمرشدات
٢٠	١	٢٠	١	٢٠	١	المسرح والتمثيل
	٢٣.٥	-	٢٢.٥	-	٢١	المجموع الكلي للفترات

- يختار الطالب نشاطين من قائمة الأنشطة الاختيارية وفق ميوله وإهتماماته وقدراته.
- تقويم مواد الأنشطة الاختيارية يكون عملياً قبل نهاية الفصل الدراسي بأسبوعين على الأقل.

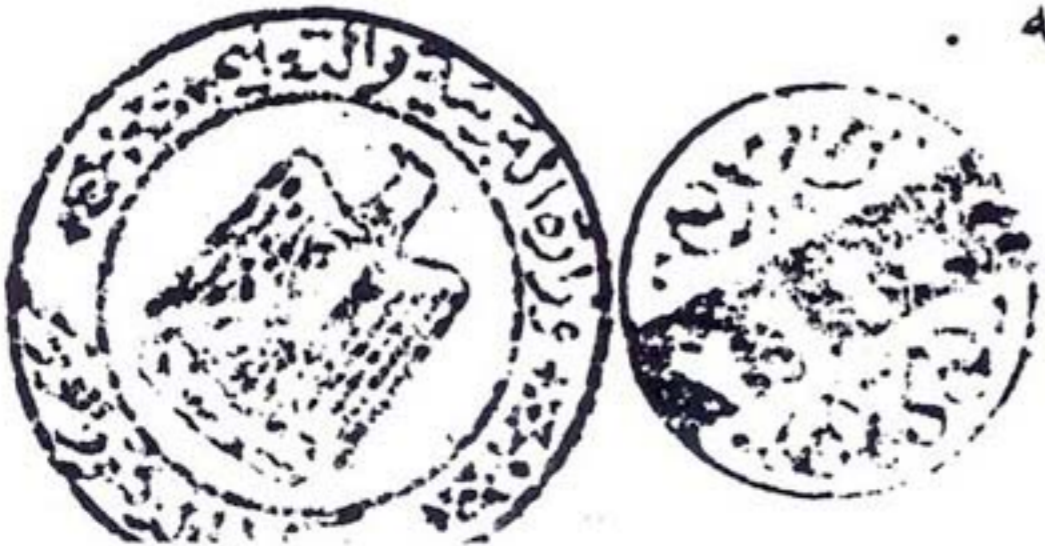


أحكام عامة

مكتب الوزير

أولاً : أحكام الحلقة الابتدائية

١. يعقد امتحان دور ثان للتلاميذ بالصفوف من الثالث حتى السادس الابتدائي، الذين لم يحققوا المستوى المطلوب، ويسمح للراسبين منهم في امتحان الدور الثاني بإعادة الدراسة في الصف نفسه، علي أن يعقد لهم في العام التالي امتحان من دورين ثم ينقلون إلي الصف التالي .
٢. يسمح للتلاميذ في الصف السادس الابتدائي الذين لم يحققوا المستوي المطلوب في الدور الثاني بإعادة الدراسة في الصف نفسه، مع الاستمرار في تقديم البرامج العلاجية المناسبة لهم التي يعدها السادة مستشارو المواد الدراسية، علي أن يعقد لهم في العام التالي امتحان من دورين، وفي حالة رسوبهم بعد الإعادة يحولون إلي التعليم المهني .
٣. المتعلمون الذين استنفدوا عدد مرات الرسوب في نهاية الحلقة الابتدائية يمكنهم التقدم من الخارج علي نظام المنازل بشرط ألا يقل سن التلميذ في أول أكتوبر السابق للامتحان عن أحد عشر عاماً علي أن يعفي المتقدمون من الخارج علي نظام المنازل من درجة الأنشطة الصفية، وكذلك الأنشطة التربوية، وأداء الاختبار العملي لمادة العلوم .
٤. لا يعقد امتحان دور ثان للمتعلمين بالصفين الأول والثاني الابتدائي، الذين لم يحققوا المستوى المطلوب في الدور الأول في إحدى المواد (التربية الدينية - اللغة العربية والخط العربي - اللغة الأجنبية - الرياضيات - اللغة الأجنبية "مستوى رفيع" - الأنشطة التربوية) أو فيهن جميعاً ثم ينقلون جميعاً للصف التالي.
٥. يتم تقويم جميع المواد الدراسية الأساسية للصفين الأول والثاني الابتدائي (شفهياً) وجميع الأنشطة التربوية عملياً بالفصل الدراسي الأول والفصل الدراسي الثاني عن طريق التقديرات فقط .
٦. يقوم الجانب العملي في اختبار نهاية كل فصل دراسي في مادة العلوم من خمس (1/5) الدرجة المحددة لاختبار الفصل الدراسي (٥٠ درجة) أي ما يمثل (١٠) درجات.
٧. بالنسبة للمتعلم المنقطع عن الدراسة بالمدارس الرسمية (عربي) يتبع الآتي :-
 - التلميذ المنقطع عن الدراسة وبعد اتخاذ الإجراءات الواردة بالمادتين ١٩ ، ٢١ من قانون التعليم رقم ١٣٩ لسنة ١٩٨١ وتعديلاته (يوقف قيده ولا يصعد إلي صف أعلى بعد انقطاعه لمدة عامين دراسيين حتى عودته للمدرسة المقيد أمامها لدراسة حالته وإجراء امتحان تحديد مستوى بمعرفة التوجيه الفني المختص بالإدارة وفقاً لسنة مع مراعاة ألا يسبق أقرانه المنتظمين بذات الصف حين انقطاعه .





بِسْمِ اللَّهِ الرَّحْمَنِ الرَّحِيمِ

التاريخ / / ٢٠٠

جمهورية مصر العربية
وزارة التربية والتعليم

مكتب الوزير

- ٣٤ -

- لا يجوز اتخاذ إجراء حيال التلميذ المنقطع عن الدراسة بالحلقة الابتدائية بعد بلوغه أقصى سن للالتحاق للحلقة التالية.
- تلتزم المدارس المنقطع منها تلاميذ بعد عامين من الانقطاع عن الدراسة وبداية من الصف الثاني الابتدائي بإعداد سجل للتلاميذ المنقطعين (الموقوف قيدهم) بصفوف دراسية من نسختين تسلم إحداها إلى قطاع التعليم الابتدائي التابع له المدرسة والأخرى تحفظ بالمدرسة عند رغبة التلميذ في العودة لاستكمال تعليمه يلتزم ولى أمره بتقديم طلب إلى مدير عام الإدارة التعليمية لاتخاذ اللازم .
- التلاميذ المنقطعون (الموقوف قيدهم) لا يتم احتسابهم ضمن كثافات الفصول وإنما يشار إليهم في الإحصائيات .

ثانياً : احكام الحلقة الإعدادية

بالنسبة لامتحان الصفين الأول و الثاني الإعدادي :

١. يسمح لطلاب الصف الأول والثاني الإعدادي، الذين لم يحققوا المستوي المطلوب في الدور الثاني بإعادة الدراسة في الصف نفسه، مع الاستمرار في تقديم البرامج العلاجية المناسبة لهم ، علي أن يعقد لهم في العام التالي امتحان من دورين، وفي حالة رسوبهم بعد الإعادة يحولون إلي(الصف المناظر) بالمدارس الإعدادية المهنية، وإذا لم تكن لديهم هذه الميول، يجوز لهم التقدم للامتحان من الخارج (منازل) في الصف الدراسي الذي رسبوا فيه .
٢. يشترط للمتعلم المتقدم لامتحان النقل من الخارج (منازل) بالصف الأول الإعدادي، أن يكون حاصلًا على ما يفيد نجاحه في امتحان إتمام الدراسة بالحلقة الابتدائية أو ما يعادلها وأن يكون قد مضى عام دراسي واحد على الأقل من تاريخ نجاحه على الإفادة المذكورة .
٣. أما متعلم الصف الثاني الإعدادي المتقدم لامتحان النقل من الخارج (منازل) فيشترط أن يكون قد اجتاز بنجاح امتحان النقل من الصف الأول الإعدادي العام وان يكون قد مضى عام دراسي على الأقل من تاريخ نجاحه في امتحان النقل من الصف الأول الإعدادي العام.
٤. بالنسبة لمادة الرياضيات تكون الدرجة مناصفة بين فرعي المادة (الجبر والإحصاء) و(الهندسة) للصفوف الثلاثة بالحلقة الإعدادية .





التاريخ / / ٢٠٠

جمهورية مصر العربية
وزارة التربية والتعليم

مكتب الوزير

- ٣٥ -

٥- يقوم الجانب العملي في اختبار نهاية كل فصل دراسي في مادتي العلوم والكمبيوتر

وتكنولوجيا المعلومات من خمس (1/5) الدرجة المحددة لاختبار الفصل الدراسي
للصفيين الأول والثاني الإعدادي .

٦- المتعلم العائد من الخارج يمكنه أداء اختبار نهاية الفصل الأول
(في مادة الكمبيوتر ونظم المعلومات) وفي حالة عدم أدائه اختبار نهاية الفصل
الدراسي الأول يتم عقد اختبار تكميلي له عقب اختبار نهاية الفصل الدراسي الثاني
(نظري فقط) بمنهج الفصل الدراسي الأول .

٧- بالنسبة لمادة التربية الرياضية بمدارس التربية الرياضية ليس لها أنشطة صافية وإنما
توزع الدرجة على العملي والتحريري لكل فصل من الفصلين الدراسيين للصفوف
الثلاثة بالحلقة الإعدادية كالتالي : -

- ١٥% تحريري من النهاية العظمى لكل فصل من الفصلين الدراسيين .
- ٣٠% عملي من النهاية العظمى لكل فصل من الفصلين الدراسيين .
- ١٠% تدريب صيفي من النهاية العظمى .

ضوابط المدارس الرياضية :

أ- في حالة رسوب المتعلم في مواد التخصص بمدارس التربية الرياضية فقط مع
نجاحه في باقي المواد الثقافية يحول في العام التالي مباشرة إلي المدارس
الإعدادية العامة ويلحق بالصف الأعلى .

ب- يقوم بتنفيذ الفترات التدريبية في المدارس الرياضية مدربين
متخصصون معتمدون من الاتحادات الأهلية المعنية ويتم التعاقد معهم
سنوياً في الألعاب (الشعب) الموجودة بكل مدرسة لمدة (١١) أحد
عشر شهراً تبدأ من ٧/١ قبل بداية العام الدراسي حتى ٥/٣٠ من
العام التالي.

ت- يبدأ التدريب الصيفي في المدارس الرياضية من ٧/١ وحتى بداية الدراسة وتعتبر
فترة حضور إجبارية لجميع طلاب المدارس الرياضية فقط .



بِسْمِ اللَّهِ الرَّحْمَنِ الرَّحِيمِ



جمهورية مصر العربية
وزارة التربية والتعليم

مكتب الوزير

التاريخ / / ٢٠٠

- ٣٦ -

ث - تعتبر مادة التربية الرياضية بالمدارس الرياضية مادة نجاح ورسوب بهذه النوعية من المدارس ولكنها لا تضاف إلي المجموع الكلي، ويشترط لنجاح المتعلم الحصول على ٦٠% من درجة العملي، ٣٠% من درجة النظرى، ٥٠% من درجة التدريب الصيفى على الأقل .

ج - يختار الطالب نشاطين من مجموعة الأنشطة التربوية اللاصفية بخلاف النشاط الرياضى بالنسبة لمدارس التربية الرياضية فقط .

٨ . المتعلم الراسب فى امتحان مادة الكمبيوتر وتكنولوجيا المعلومات فى اختبار نهاية العام يؤدى اختبار الدور الثانى (تحريرياً) بالنسبة لصفوف النقل بالحلقة الإعدادية .

٩ . بالنسبة للطلاب المتقدمين لامتحان من الخارج (منازل) لصفوف النقل فيكون امتحانهم كالتالى:
- اختبار تحريرى فى نهاية الفصل الدراسى الأول ويكون بنسبة ٥٠% من النهاية العظمى لكل مادة من مواد الامتحان .

- اختبار تحريرى فى نهاية الفصل الدراسى الثانى ويكون بنسبة ٥٠% من النهاية العظمى لكل مادة من مواد الامتحان .

- ويعفون من أداء الامتحان العملي فى مادتي العلوم والحاسب الآلي واللغة الفرنسية على سبيل التجريب والأنشطة الصفية والاختبار التحريرى النصفى وباقي الأنشطة التربوية الأخرى مع احتساب مجموع اعتبارى لهم على النحو التالى :

المجموع الاعتبارى = المجموع الحاصل عليه المتعلم × ٣٦٠

٣٢٠

- تطبق اللغة الفرنسية للعام الدراسى (٢٠١١/٢٠١٢) فى المحافظات الآتية فقط:
الجيزة- الاسكندرية- الغربية- الاسماعلية- بورسعيد- قنا- الاقصر- للتجريب وهى ليست مادة نجاح ورسوب وليس لها دور ثان.





التاريخ / / ٢٠٠

جمهورية مصر العربية
وزارة التربية والتعليم

مكتب الوزير

-٣٧-

شهادة اتمام الدراسة بمرحلة التعليم الاساسي

(الصف الثالث الإعدادي)

١. يؤدي طلاب الصف الثالث الإعدادي امتحان مادة الكمبيوتر وتكنولوجيا المعلومات تحريريا فقط.
٢. بالنسبة لطلاب الصف الثالث الإعدادي المتقدمين للامتحان من الخارج (منازل) فيكون امتحانهم كالتالي :-

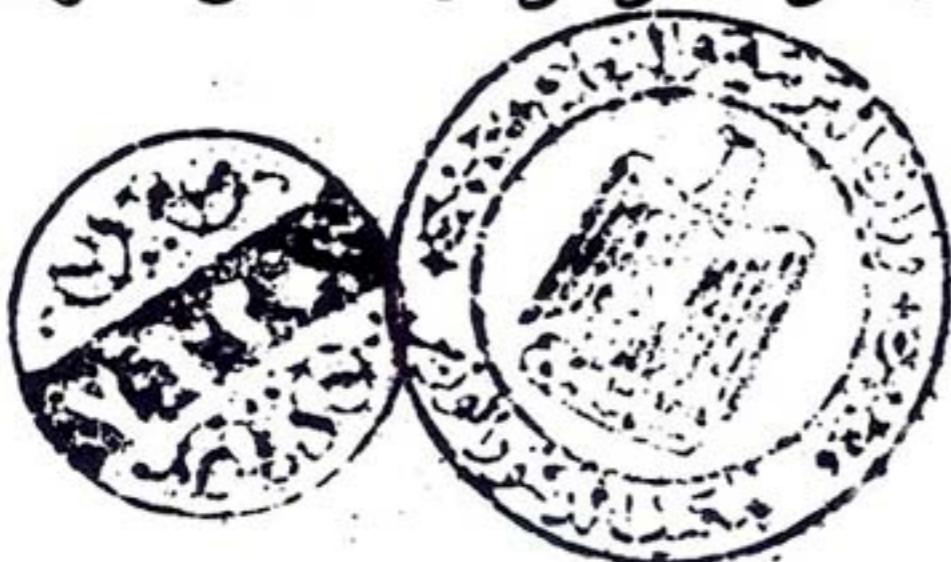
- اختبار تحريري في نهاية الفصل الدراسي الأول ويكون بنسبة ٥٠% من النهاية العظمى لكل مادة من مواد الامتحان .
- اختبار تحريري في نهاية الفصل الدراسي الثاني ويكون بنسبة ٥٠% من النهاية العظمى لكل مادة من مواد الامتحان .
- ويعفون من أداء امتحان مادة الكمبيوتر وتكنولوجيا المعلومات و الأنشطة الصفية و الاختبارات التحريرية النصفية وباقي الأنشطة التربوية اللاصفية الأخرى واللغة الفرنسية (على سبيل التجريب) مع احتساب مجموع اعتباري لهم على النحو التالي :

$$\text{المجموع الاعتراري} = \frac{\text{المجموع الحاصل عليه المتعلم} \times ٣٠٠}{\text{المجموع الاعتراري}}$$

٢٨٠

٣. تطبق اللغة الفرنسية للعام الدراسي (٢٠١٢/٢٠١١) في المحافظات الآتية فقط (الجيزة - الإسكندرية - الغربية - الإسماعيلية - بورسعيد - قنا - الأقصر - للتجريب) وليست مادة نجاح ورسوب، وليس لها دور ثان .
٤. يعتبر المتعلم ناجحاً في أي مادة دراسية إذا استوفى الشروط التالية:

- أ- إذا حصل على النهاية الصغرى على الأقل من درجة كل مادة من مواد الامتحان على حدة.
- ب- إذا حصل على ٣٠% على الأقل من درجة اختبار الفصل الدراسي الثاني في كل مادة من مواد الامتحان.





التاريخ / / ٢٠٠

جمهورية مصر العربية
وزارة التربية والتعليم
مكتب الوزير

- ٣٨ -

ج- ويكون مجموع درجتى الاختبارين التحريريين للمادة فى الفصلين الدراسيين مساويا للنهاية الصغرى للمادة على الأقل.

٥- يعتبر المتعلم ناجحاً فى نهاية العام الدراسى إذا استوفى الشروط التالية:

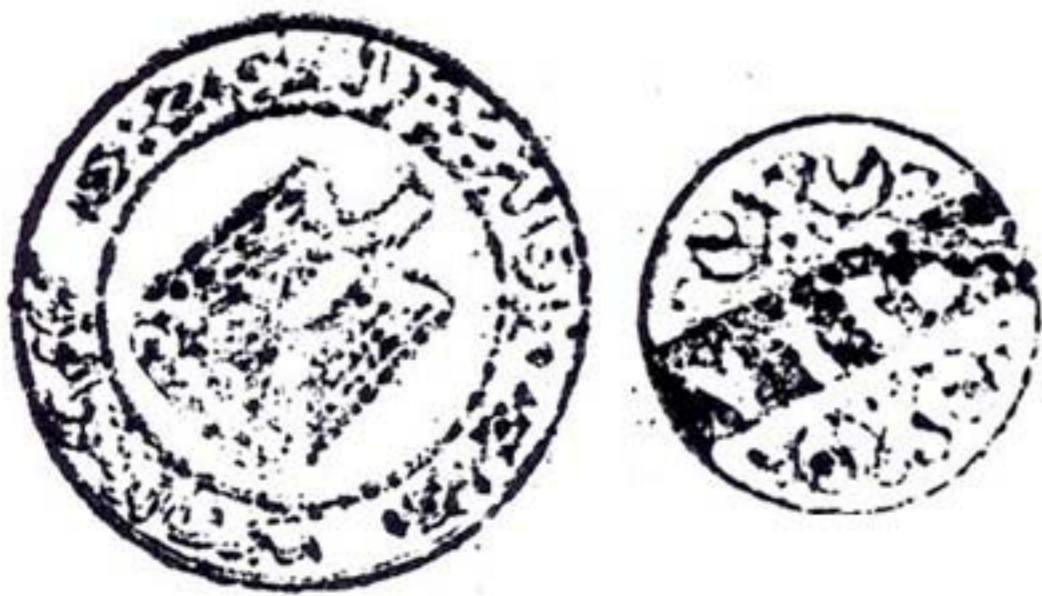
أ- إذا نجح فى جميع المواد الدراسية التى تضاف والتى لا تضاف الى المجموع الكلى.

ب- إذا حصل على ٥٠% على الأقل من المجموع الكلى للدرجات.

بالنسبة لمدارس اللغات التجريبية والخاصة لغات :

- يشترط للاستمرار فى الدراسة بمدارس اللغات أن يودى المتعلم بنجاح الامتحان فى اللغة الأجنبية الأولى ذات المستوى الرفيع بنسبة ٥٠ % ، واللغة الأجنبية الثانية بنسبة ٤٠ % على الأقل إلى جانب باقى شروط النجاح المعمول بها فى المدارس الرسمية المناظرة ، ولا يجوز أن ينقل المتعلم من صف إلى صف فى مدرسة اللغات إلا إذا كان ناجحاً فى هاتين المادتين .

- فى حالة رسوب المتعلم فى امتحان الدور الثانى بمدرسة اللغات فى اللغة الأجنبية الأولى ذات المستوى الرفيع أو فى اللغة الأجنبية الثانية أو كليهما وكان مستوفياً لجميع شروط النجاح المقررة وفق النظام المعمول به، جاز نقله من نظام مدارس اللغات إلى الصف التالى بنظام مدارس المناهج العربية، إذا رغب المتعلم وولى أمره فى ذلك وإلا أعاد الدراسة بنفس الصف بمدارس اللغات .



بِسْمِ اللَّهِ الرَّحْمَنِ الرَّحِيمِ



التاريخ / / ٢٠٠

جمهورية مصر العربية
وزارة التربية والتعليم

مكتب الوزير

- ٣٩ -

أحكام عامة

للحلتين (الابتدائية والإعدادية)

- ١- تعتبر مادة التربية الدينية مادة أساسية ، ويشترط للنجاح فيها الحصول على ٥٠٪ على الأقل من الدرجة المخصصة لها على إلا تحسب درجاتها ضمن المجموع الكلي ؛ وذلك وفقاً للمادة (٦) من قانون التعليم (١٣٩) لسنة ١٩٨١ وتعديلاته.
- ٢- تُخصص فترة دراسية كاملة بالتناوب للخط والإملاء من خطة مادة اللغة العربية بداية من الصف الثالث الابتدائي حتى الصف الثالث الإعدادي وتُخصص لها (٥) درجات للخط و(٥) درجات للإملاء.
- ٣- زمن الفترة الدراسية = ٩٠ دقيقة، ويسمح بتقسيم الفترات في المواد الدراسية والأنشطة التي تحتاج لذلك .
- ٤- يحتفظ المعلم بكشوف تجميع من أصل وصورتين لكل مادة في نهاية كل صف دراسي علي أن يُسلم الأصل إلي لجنة النظام والمراقبة (الكنترول) .
- ٥- يوقع المعلم وولي الأمر بالعلم علي جميع أعمال المتعلم ويراجع موجه المادة ذلك.
- ٦- يخطر ولى الأمر بتقديرات نجله بالنسبة لامتحان الفصل الدراسي الأول، وبالتقديرات والمجموع الكلي في شهادة نجله بالنسبة لامتحان نهاية العام بداية من الصف الثالث الابتدائي.
- ٧- يتم تنفيذ الأنشطة الصفية المصاحبة للمادة الدراسية والأنشطة التربوية اللاصفية داخل غرف النشاط بطريقة تعاونية من خلال العمل في مجموعات صغيرة.
- ٨- يقوم الجانب العملي في اختبار نهاية كل فصل دراسي في مادة العلوم في الصفوف الرابع والخامس والسادس الابتدائي و صفوف النقل بالحلقة الإعدادية من خمس (1/5) الدرجة المحددة لاختبار الفصل الدراسي.
- ٩- المتعلم الراسب في امتحان مادة العلوم او الحاسب الآلي في نهاية العام يؤدي اختبار الدور الثاني تحريرياً ويعفى من أداء الاختبار العملي .
- ١٠- يعقد الامتحان من فصل دراسي أول وفصل دراسي ثان ودور ثان، ويقوم مدرس أول المادة أو أقدم المدرسين بوضع أسئلة هذا الامتحان لكل صف على مستوى المدرسة وتحت إشراف الإدارة التعليمية شريطة ألا يكون من مدرسي هذا الصف وأن لا يكون لديه موانع ويتم تقدير الدرجات بواسطة لجان امتحان.





التاريخ / / ٢٠٠

جمهورية مصر العربية
وزارة التربية والتعليم

مكتب الوزير

- ٤٠ -

١١- الأنشطة التربوية اللاصفية التي يختارها المتعلمون يتم تقويمها على مدار كل فصل دراسي ويمكن تغيير الأنشطة بعد ذلك في الفصل الدراسي الثاني.

١٢- تعلن التقديرات للتقويمات (الأنشطة الصفية والاختبار النصفى)، واختبارات نهاية الفصلين الدراسيين للتلاميذ بصفوف النقل بداية من الصف الثالث الابتدائي إلى الصف الثاني الإعدادي وتعلن التقديرات والدرجات للصفين السادس الابتدائي والثالث الإعدادي في مكان بارز في المدرسة يسهل على الطلاب وأولياء الأمور الاطلاع عليه ويجوز اطلاع ولي الأمر على درجات المواد الدراسية بصفوف النقل إذا رغب في ذلك.

١٣- يتم ترتيب الأوائل وفقاً للمجموع الكلى للمواد الأساسية قبل جبر الكسر فالأصغر سناً، فالترتيب الهجائي.

١٤- يعتبر المتعلم ناجحاً إذا استوفى الشروط التالية :

أ- إذا حصل على النهاية الصغرى على الأقل من درجة كل مادة من مواد الامتحان على حدة.

ب- إذا حصل على ٣٠% على الأقل من درجة امتحان الفصل الدراسي الثاني في كل مادة من مواد الامتحان.

ت- ويكون مجموع درجتى الاختبارات التحريرية للمادة (نصف الفصل ونهاية الفصل) مضافاً إليهما درجة الأنشطة الصفية فى الفصلين الدراسيين مساوياً للنهاية الصغرى للمادة على الأقل فى كل مادة من مواد الامتحان.

١٥- يعتبر المتعلم ناجحاً فى نهاية العام الدراسى إذا استوفى الشروط التالية :-

أ- إذا نجح فى جميع المواد الدراسية التى تضاف والتى لا تضاف إلى المجموع الكلى.

ب- إذا حصل على ٥٠% على الأقل من المجموع الكلى للدرجات .

١٦- يقوم المتعلم العائد من الخارج ونسبة حضوره فى الفصل الدراسى الأول ٥٠% فاكثراً بالمشاركة فى الأنشطة الصفية والتربوية وتحتسب له الدرجة كاملة على كل منهما.

١٧- المتعلم العائد من الخارج بعد منتصف الفصل الدراسى الأول تحتسب الدرجة الكلية للفصل الدراسى الأول على الاختبار التحريرى فى جميع المواد الدراسية الأساسية على أن يشارك فى الأنشطة الصفية والتربوية والاختبارات التحريرية (النصفية والنهائية) للفصل الدراسى الثانى .





التاريخ / / ٢٠٠

جمهورية مصر العربية
وزارة التربية والتعليم
مكتب الوزير

- ٤١ -

١٨- المتعلم العائد من الخارج و ليس لديه شهادات معادلة وموثقة للفصل الدراسي الأول يتبع

حياله الآتي :-

• يقوم المتعلم العائد من الخارج ونسبة حضوره في الفصل الدراسي الثاني ٥٠% فأكثر بالمشاركة في الأنشطة الصفية والتربوية و الاختبار النصفى، على أن يجرى له اختبار تكميلى للفصل الدراسي الأول مع المتخلفين ، وتحتسب له الدرجة الكلية للفصل الدراسي الأول على الاختبار التكميلى فقط .

• يجرى للمتعلم العائد من الخارج بعد منتصف الفصل الدراسي الثاني اختبار تكميلى للفصل الدراسي الأول مع المتخلفين، وتحتسب له الدرجة الكلية على الاختبارين التحريريين فقط (اختبار نهاية الفصل الدراسي الأول واختبار نهاية الفصل الدراسي الثاني) ويعفى من درجات الأنشطة الصفية والتربوية و الاختبارات التحريرية النصفية .

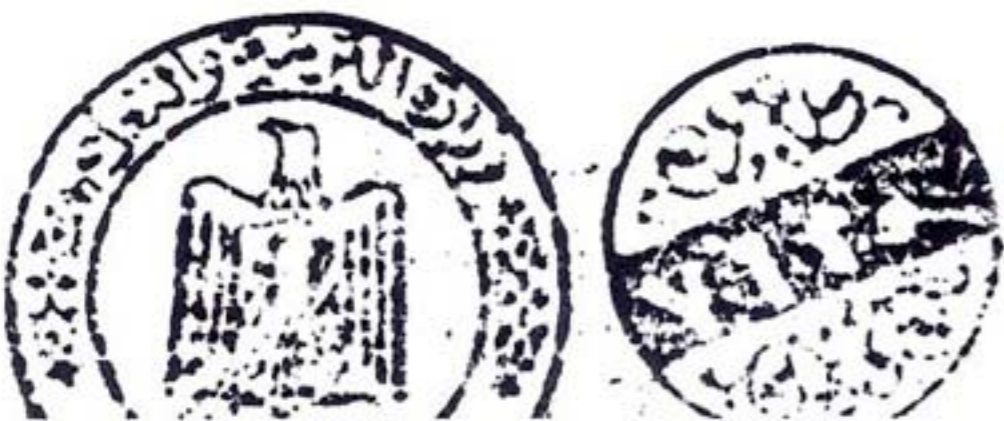
١٩- المتعلم العائد من الخارج ومعه شهادة معادلة و موثقة للفصل الدراسي الأول لا يعقد له اختبار تكميلى للفصل الدراسي الأول وتحتسب له الدرجة الكلية للمادة على الفصل الدراسي الثاني فقط.

٢٠- المتعلم العائد من الخارج بعد انتهاء الفصل الدراسي الأول، أو الفصل الدراسي الثاني يُعفى من درجة الأنشطة الصفية والاختبار التحريرى النصفى والأنشطة التربوية.

٢١- ويمكن تلخيص الإجراءات الواجب اتخاذها حيال تغيب المتعلم عن المدرسة والتي تؤثر على درجات الأنشطة الصفية والأنشطة التربوية كما يلى :

• غياب المتعلم بعذر تقبله إدارة المدرسة :-

أ- إذا تغيب المتعلم بعذر مقبول عن اختبار الفصل الدراسي الأول فى مادة أو أكثر من المواد يعقد له اختبار تكميلى فى هذا الجزء فى نهاية العام الدراسي عقب اختبار الفصل الدراسي الثانى من العام الدراسي ويحصل على درجة الاختبار مضافاً إليها درجة الأنشطة الصفية و الاختبار التحريرى النصفى .





التاريخ / / ٢٠٠

جمهورية مصر العربية
وزارة التربية والتعليم
مكتب الوزير

- ٤٢ -

ب- إذا تغيب المتعلم عن الفصل الدراسي الأول تغيباً كاملاً بعذر مقبول، يعقد له اختبار تكميلي عقب اختبار الفصل الدراسي الثاني من العام الدراسي، على أن تحسب له الدرجة الكلية للفصل الدراسي الأول كاملة عن الاختبار التحريري فقط

ت- إذا تغيب المتعلم عن الفصل الدراسي الأول، أو الفصل الدراسي الثاني يُعفى من الأنشطة الصفية والتربوية والاختبار النصفى، ويتم تقييمه في الفصل الدراسي المتواجد فيه من الدرجة الكلية للتقويمات بالصف الدراسي.

ث- إذا تغيب المتعلم عن اختبار نهاية العام (الفصل الدراسي الثاني) بعذر مقبول يسمح له بأداء هذا الاختبار في بعض المواد أو كلها في الدور الثاني، ويكون اختباره في الجزء الذي تمت دراسته من المحتوى الدراسي في الفصل الدراسي الثاني فقط. وتحتسب درجة المتعلم في هذه الحالة على أساس رصد الدرجة التي حصل عليها في الفصل الدراسي الأول، مضافاً إليها الدرجة التي حصل عليها في الدور الثاني، ودرجة الأنشطة الصفية والتربوية والاختبار النصفى للفصل الدراسي الثاني.

ج- إذا كان تغيب المتعلم عن الفصل الدراسي الثاني كاملاً بعذر مقبول يؤدي هذا الاختبار في موعد عقد اختبار الدور الثاني، وتحتسب له درجة الفصل الدراسي الثاني كاملة عن الاختبار التحريري فقط.

ح- إذا تغيب المتعلم طوال الفصل الدراسي بعذر مقبول تحتسب له الدرجة الكلية على درجة الاختبار التحريري لذات الفصل الدراسي الذي تغيب فيه.

• غياب المتعلم بدون عذر مقبول :-

أ- إذا تخلف المتعلم عن اختبار الفصل الدراسي الأول أو الفصل الدراسي الثاني بغير عذر أو بعذر غير مقبول يعطى (صفراً) ويسمح له بدخول اختبار الدور الثاني.

ب- إذا تغيب المتعلم بغير عذر مقبول لمدة عشرة أيام متصلة أو منفصلة يعاقب ولى الأمر بغرامة قدرها (١٠) عشرة جنيهات وتكرر المخالفة وتتعدد العقوبة باستمرار تخلف التلميذ عن الحضور أو معاودته التخلف دون عذر مقبول بعد إنذار والده تطبيقاً للمادتين (١٩، ٢١) من قانون التعليم لسنة ١٩٨١ وتعديلاته.





بِسْمِ اللَّهِ الرَّحْمَنِ الرَّحِيمِ

التاريخ / / ٢٠٠

جمهورية مصر العربية
وزارة التربية والتعليم

مكتب الوزير

-٤٣-

الدور الثاني

أ- يعقد اختبار دور ثان في المقرر الكامل للمادة للراسبين في أى عدد من المواد الدراسية وكذلك المتخلفين بعذر مقبول عن امتحان الدور الأول بفصليه (الفصل الدراسي الأول والفصل الدراسي الثاني) ويكون الاختبار التحريري شاملاً محتوى الفصلين الدراسيين، ويحتسب لهذا الاختبار ١٠٠% من الدرجة الكلية للمادة .

ب- في حالة رسوب المتعلم في مادة أو أكثر، يسمح له بأداء اختبار الدور الثاني فيما رسب فيه، ولا يستفيد إلا بالقدر الذى يؤهله للنجاح (النهاية الصغرى للمادة) .

ت- في حالة رسوب المتعلم مرة أخرى في الدور الثاني يراجع الكنترول هذه المادة بالتنسيق مع التوجيه الفني فى حدود الحد الأدنى من الدرجات اللازمة للنجاح.

ث- تحتسب درجة الطالب فى امتحان الدور الثاني كالتالى :

- تجمع درجات المواد الناجح فيها الطالب فى الدور الأول كما هى بالاضافة إلى درجات النهاية الصغرى فى المواد التى أدى فيها امتحان الدور الثاني، وبالتالي لا يخفض المجموع الكلى للدرجات حتى لا يضار الطالب .

بالنسبة لمدارس اللغات التجريبية والخاصة لغات :

- يشترط للاستمرار فى الدراسة بمدارس اللغات أن يؤدى المتعلم بنجاح الامتحان فى اللغة الأجنبية الأولى ذات المستوى الرفيع بنسبة ٥٠ % ، واللغة الأجنبية الثانية بنسبة ٤٠ % على الأقل إلى جانب باقى شروط النجاح المعمول بها فى المدارس الرسمية المناظرة، ولا يجوز أن ينقل المتعلم من صف إلى صف فى مدرسة اللغات إلا إذا كان ناجحاً فى هاتين المادتين وذلك اعتباراً من الصف الثانى الابتدائى وحتى الصف الثانى الإعدادى.

- فى حالة رسوب المتعلم فى امتحان الدور الثانى بمدرسة اللغات فى اللغة الأجنبية الأولى ذات المستوى الرفيع أو فى اللغة الأجنبية الثانية أو كليهما وكان مستوفياً لجميع شروط النجاح المقررة وفق النظام المعمول به، تُشكل لجنة لامتحان المتعلم شفهيّاً من التوجيه الفني للمادة برئاسة الموجه العام للمادة بالمديرية التابع لها المدرسة ويصدر قرار تشكيل هذه اللجنة من مدير المديرية وفى حالة قرار اللجنة بنجاحه يتم نقله إلى الصف التالى بمدرسة اللغات ويتم نقله فى حالة رسوبه من نظام مدارس اللغات إلى الصف التالى بنظام مدارس المناهج العربية، إذا رغب المتعلم وولى أمره فى ذلك أو البقاء للإعادة فى نفس الصف بمدارس اللغات، على أن تطبق هذه الشروط اعتباراً من الصف الثانى الابتدائى وحتى الصف الثانى الإعدادى



صفحة ادارة نصر النوبة التعليمية على الفيس بوك
[http://www.facebook.com/nasralnubaedu.](http://www.facebook.com/nasralnubaedu)

